



2011

CALENDARIO STORICO DEL CORPO MILITARE DELLA C.R.I.

TERREMOTO CALABRO - SICULO 1908

L'intervento della Croce Rossa, non appena allertata, fu immediato. Nel corso delle operazioni di soccorso vennero impiegati tutti i mezzi a disposizione; risultarono particolarmente utili i treni ospedale del Corpo Militare che permisero una rapida evacuazione sanitaria di centinaia di feriti dalle località colpite dal sisma.

L'opera di soccorso ai terremotati fu validamente sostenuta anche dalle Infermiere Volontarie con il loro alto spirito di sacrificio e la loro indiscussa capacità operativa.



Due militi barellieri trasportano un ferito



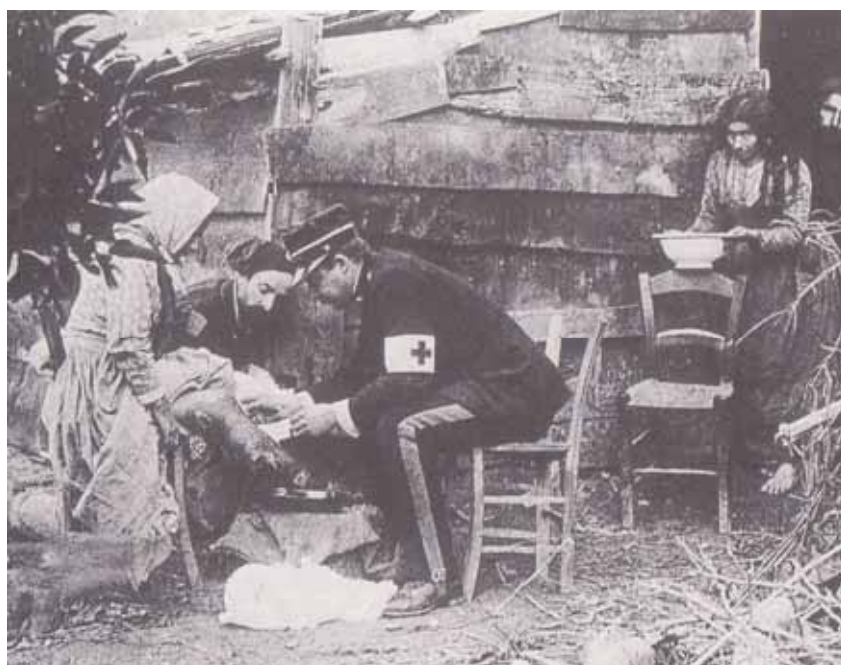
Medaglia commemorativa della Croce Rossa Italiana per il terremoto Calabro - Siculo (1908)

Medaglia commemorativa del Terremoto Calabro - Siculo (1908)



Giugno

*1 2 3 4 5
6 7 8 9 10 11 12
13 14 15 16 17 18 19
20 21 22 23 24 25 26
27 28 29 30*



Un medico del Corpo Militare della Croce Rossa Italiana mentre presta i primi soccorsi ad alcuni terremotati



L'ospedale N.68 del Corpo Militare della Croce Rossa Italiana da 150 posti fu operativo dall'ottobre 1951 al dicembre 1954, ben oltre la fine delle ostilità fra le due Coree, assicurando un apprezzata assistenza sanitaria al personale delle Nazioni Unite e alla popolazione civile.

L'ospedale 68 è stata la prima unità militare della storia repubblicana ad uscire dal territorio nazionale per un'operazione di pace.

COREA

1951 - 1954



Medaglia delle Nazioni Unite per le operazioni in Corea



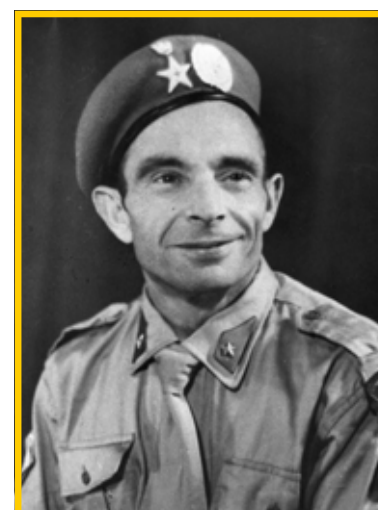
Consegna di riconoscimenti da parte delle autorità coreane al Maggiore Pennacchi, Comandante dell'Ospedale N. 68

CONGO

1960 - 1964

Nel dicembre 1960 un ospedale di emergenza del Corpo Militare CRI da 100 posti letto, contrassegnato con il numero 010, venne inviato nel Katanga per l'assistenza sanitaria alle forze dell'O.N.U. rimanendo operativo fino al maggio 1964.

Il 17 dicembre 1961 l'ospedale subì un attacco armato da parte delle forze ribelli, nel corso del quale perse la vita il caporale infermiere Raffaele Soru decorato con la Medaglia d'oro al Valor Militare.



Caporale C.R.I. Raffaele SORU
Medaglia d'Oro
"alla memoria" al valor militare



Sede dell'ospedale da campo n° 010 della Croce Rossa Italiana allestito presso l'ex albergo Bellevue di Elisabethville