

GREEN POLICY

Linee Guida per la Sostenibilità Ambientale degli Eventi



Croce Rossa Italiana



INDICE



1. SEDE



3. MATERIALE



2. TRASPORTI



4. GADGET



5. RISTORAZIONE



6. RIFIUTI

PREMESSA

L'ambiente che ci circonda non è mai stato soggetto a così tanti cambiamenti come quelli che stiamo vivendo. Gli impatti della crisi climatica sono ogni giorno più evidenti, e per questo la Croce Rossa ha riaffermato che la tutela dell'ambiente, e quindi della salute e sicurezza delle persone, è parte integrante e fondamentale della propria missione istituzionale volta ad alleviare le sofferenze umane.

L'impegno di CRI nel mitigare i cambiamenti climatici è contenuto nella Politica Ambientale, che fissa 7 obiettivi strategici per ridurre l'impatto ambientale delle proprie sedi e operazioni, in linea con gli Obiettivi per lo Sviluppo Sostenibile dell'Organizzazione delle Nazioni Unite (SDGs), e con gli obiettivi della Strategia CRI 2018-2030. Al fine di promuovere la sostenibilità ambientale e mostrare ad ogni cittadino che i comportamenti del singolo, così come quelli delle istituzioni e delle imprese, sono fondamentali per contrastare i cambiamenti climatici in atto, la Croce Rossa Italiana ha lanciato la campagna "Effetto Terra".

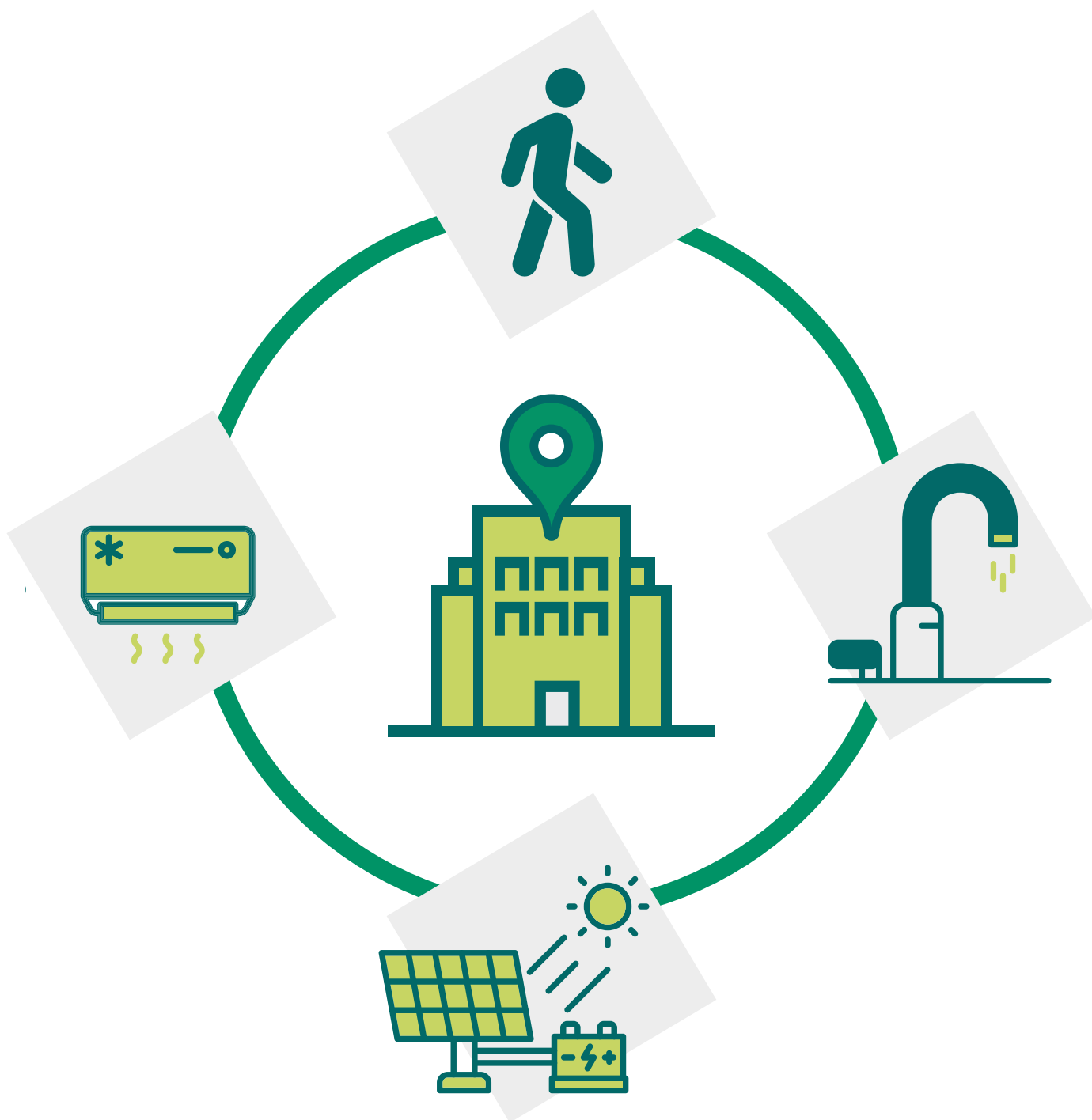
In linea con gli obiettivi di CRI in ambito ambientale viene adottata la **Green Policy**, documento che riassume le linee guida per l'organizzazione degli eventi associativi, affinché rispondano a criteri di maggiore consapevolezza e sostenibilità ambientale. Attraverso i suggerimenti che seguono, è possibile ridurre le emissioni e realizzare degli eventi associativi con tre livelli di sostenibilità:

- ☑ **minimo;**
- ☑☑ **medio;**
- ☑☑☑ **ottimo.**

L'obiettivo a lungo termine della policy, che sarà rivista periodicamente, è di procedere verso una progressiva adozione dei più alti livelli di sostenibilità per tutti gli eventi organizzati, al fine di assicurare la necessaria coerenza tra il funzionamento dell'organizzazione al suo interno e la richiesta di cambiamento che trasmettiamo all'esterno.

Incoraggiando l'adozione di tutti i suggerimenti presenti nella Green Policy, si precisa che gli eventi Associativi devono obbligatoriamente rispettare le misure minime di sostenibilità ambientale.

1. SEDE





1. SEDE

La sostenibilità ambientale di un evento inizia molto prima dell'evento stesso. Dall'ideazione all'organizzazione e realizzazione, ogni scelta può essere determinante per ridurre le emissioni. Gli spazi dell'evento devono avere le seguenti caratteristiche:

OTTIMO

- Gli spazi sono alimentati da fonti di energia rinnovabili
- Gli spazi sono provvisti di dispositivi smart per il risparmio idrico ed energetico

MEDIO

- I dispositivi elettrici sono efficienti in termini di energia utilizzata
- I luoghi dell'evento sono facilmente raggiungibili in bus, treno, bicicletta, o a piedi
- Gli alloggi si trovano nelle vicinanze dei luoghi dell'evento

MINIMO

- La temperatura degli spazi dell'evento non supera i 19°C in inverno e non viene abbassata di oltre 5°C di differenza con l'esterno in estate



Non lasciare le apparecchiature accese o in stand by quando non in uso, per comodità utilizzare una ciabatta per spegnere contemporaneamente più dispositivi.

2. TRASPORTI





2. TRASPORTI

Se gli spazi dell'evento sono stati scelti con consapevolezza ambientale, non sarà necessario effettuare spostamenti durante l'evento. Per gli spostamenti di andata e ritorno, è possibile tenere in considerazione i seguenti suggerimenti:

OTTIMO

- Offrire un servizio di car-pooling, supportando l'organizzazione di viaggi condivisi per raggiungere l'evento

MEDIO

- Optare per spostamenti in treno o autobus, evitando spostamenti in aereo

MINIMO

- Condividere le informazioni sui mezzi di trasporto pubblici disponibili
- Gli orari di inizio e fine evento tengono conto degli orari dei mezzi di trasporto pubblici

3. MATERIALE





3. MATERIALE

Questa sezione include la stampa del materiale informativo e promozionale dell'evento, quali biglietti, volantini, badge, ecc.

OTTIMO

- Utilizzare esclusivamente materiale in formato digitale

MEDIO

- Non personalizzare in maniera indelebile gli strumenti pubblicitari così da poterli riutilizzare

MINIMO

- Laddove la stampa è necessaria, stampare su materiale riciclato e riciclabile, ma preferire sempre lo scambio di informazioni in digitale (es. sito dedicato evento)
- Utilizzo di strumenti pubblicitari (ad es. striscioni, bandiere, pannelli) da eventi precedenti

4. GADGET





4. GADGET

Un evento sostenibile non prevede l'utilizzo di gadget. Nel caso in cui l'organizzazione dell'evento decida di dare un welcome kit ai partecipanti, è possibile optare per dei gadget maggiormente sostenibili:

OTTIMO

- Rinunciare alla distribuzione di gadget, preferendo omaggi simbolici o digitali

MEDIO

- Acquistare i gadget da fornitori locali

MINIMO

- I gadget sono prodotti con materiali compostabili o biodegradabili, o in alternativa in materiale riciclato (e riciclabile)



Prediligere semi di piante e fiori: le piante purificano l'aria e ospitano insetti impollinatori. Piantare alberi e fiori il più possibile, anche sui nostri balconi, è un regalo per noi e per l'ambiente.



Scegliere prodotti con un marchio di qualità ecologica, a basso impatto ambientale ed energetico.



Selezionare fornitori in grado di assicurare un corretto comportamento ambientale durante tutto il ciclo di produzione.

5. RISTORAZIONE



5. RISTORAZIONE



Essendo una componente centrale dell'evento, il catering deve essere a basso impatto ambientale per realizzare un evento sostenibile. Di seguito alcuni suggerimenti per un catering sostenibile:

OTTIMO

- Collaborare con un'organizzazione per il recupero degli sprechi alimentari
- Selezionare un fornitore locale che utilizza prodotti a km 0

MEDIO

- Selezionare un menù vegetariano o vegano
- Selezionare alimenti di stagione

MINIMO

- Per le bevande preferire l'uso di borracce e relativi punti di ricarica. Laddove necessarie altre bevande, preferire in ordine vetro, alluminio, tetrapak
- Eliminare completamente la plastica monouso



Ricordare ai partecipanti di portare la propria borraccia all'evento.



Evitare contenitori monoporzione e monouso.



Pianificare il numero di pasti per evitare scarti alimentari: Si stima che 1/3 del cibo prodotto al mondo per il consumo umano - circa 1.3 miliardi di tonnellate - venga sprecato ogni anno.

6. RIFIUTI



6. RIFIUTI



Al termine delle attività, è previsto il disallestimento dell'evento, una fase cruciale per l'organizzazione di un evento sostenibile. Al fine di ridurre l'impronta ecologica, è necessario prestare attenzione alla riduzione e allo smaltimento dei rifiuti dell'evento. Con le seguenti accortezze, è possibile limitare l'impatto ambientale:

OTTIMO

Adottare una zero waste policy

MEDIO

Eliminare la plastica monouso

MINIMO

Disporre di un numero sufficiente di cassonetti dei rifiuti ben evidenziati per la raccolta differenziata



Limitare il materiale di imballaggio comunicando al fornitore di limitare la plastica nell'imballaggio della spedizione.