

PROCEDURA NEGOZIATA TELEMATICA D'URGENZA, SENZA PREVIA PUBBLICAZIONE DEL BANDO DI GARA, AI SENSI DELL'ART. 63 DEL D.LGS. 50/2016 E ART. 1 C. 2 LETT. B) L 120/2020, FINALIZZATA ALLA FORNITURA E POSA IN OPERA DI TECNOLOGIE HARDWARE E SOFTWARE (AUDIO, VIDEO ED ILLUMINOTECNICA) PRESSO IL CENTRO POLIFUNZIONALE CULTURALE DI AMATRICE (RI)



**PROGETTO DELLA FORNITURA
CAPITOLATO SPECIALE D'APPALTO – PARTE TECNICA**

CIG : 8668500080



INDICE

1 RIFERIMENTI NORMATIVI

32 INFORMAZIONI GENERALI

43 TIPO DI FORNITURA

44 OGGETTO DELLA FORNITURA

45 SERVIZI RICHIESTI NELLA PROCEDURA

106 OPERE ACCESSORIE

11

INTRODUZIONE

L'Associazione della Croce Rossa Italiana, nell'ambito delle attività di supporto alle popolazioni del Centro Italia residenti all'interno del Cratere Sisma 2016, sta realizzando nel Comune di Amatrice un Centro Polifunzionale Culturale, da adibire ad uso teatro, cinema, auditorium e bar.

L'Opera e le relative forniture sono gestite mediante utilizzo di fondi privati raccolti dall'Associazione, derivanti dalle donazioni con vincolo di destinazione d'uso in favore delle popolazioni del Centro Italia colpite dagli eventi sismici intercorsi nel 2016/2017.

L'Associazione della Croce Rossa Italiana ha, quindi, interesse ad allestire il predetto Centro Polifunzionale con tecnologie hardware e software (audio, video ed illuminotecnica), volte a consentire gli usi di cui sopra da parte del Comune di Amatrice e della collettività tutta.

L'Opera, appartenente *ab origine* al patrimonio del Comune di Amatrice e la fornitura oggetto della presente procedura, sono pertanto da intendersi caratterizzate dalla sussistenza di un urgente interesse pubblico e sociale. Il Comune di Amatrice acquisterà la proprietà e possesso degli stessi mediante Verbale di consegna e ne curerà la successiva gestione e manutenzione.

La presente procedura riveste carattere d'urgenza per le motivazioni riportate nella Determina a contrarre.

Il presente documento descrive i requisiti tecnici relativi all'acquisizione di tecnologie hardware e software (oltre che dei relativi servizi di installazione, configurazione, garanzia e manutenzione) necessari per la fornitura di un sistema multimediale A/V/C per utilizzo in una sala polifunzionale ad uso auditorium/teatro/cinema.

1 RIFERIMENTI NORMATIVI

Ogni parte della fornitura dovrà essere realizzata secondo le specifiche tecnico-prestazionali previste dalle norme UNI e UNI EN in vigore; conformi alle vigenti norme in materia di antinfortunistica e impiantistica. Tutti i materiali utilizzati nella realizzazione degli allestimenti, dovranno essere conformi a quanto previsto per l'antincendio dal D.M. del 19/08/1996 e dal Codice di Prevenzione Incendi ([dm 3 agosto 2015](#) e s.m.i.).

Per i materiali utilizzati e per l'esecuzione delle opere, l'appaltatore dovrà presentare la certificazione dell'impianto comprovante la rispondenza dello stesso alla vigente normativa.

Il soggetto che effettuerà la posa in opera dovrà essere in possesso delle abilitazioni previste dal D.M. 37/2008 lettere a) e b) e dovrà rilasciare le relative certificazioni di conformità.

Tutti gli apparati e relativi accessori, se sospesi, dovranno avere oltre al normale ancoraggio alla struttura, una sicurezza che ne impedisca la caduta accidentale. L'appaltatore dovrà rispettare per l'esecuzione dei lavori tutte le prescrizioni relative alla Sicurezza del Lavoro privilegiando mezzi e attrezzi (elevatori, bracci snodati o altro) che rendano agevole e sicuro il lavoro sulle strutture in quota e non, prevedendo i prescritti impedimenti e ingombri a terra.

2 INFORMAZIONI GENERALI

La realizzazione della suddetta Sala è da intendersi “chiavi in mano”, senza nessun onere aggiuntivo per la Stazione Appaltante, SA, oltre a quanto richiesto nel presente documento tecnico.

Il materiale oggetto della fornitura e posa in opera è da intendersi nuovo e non rigenerato, di altissima qualità e affidabilità.

Saranno a carico della SA la realizzazione:

- di tutti i cavidotti, canaline, tubazioni, necessari all'impianto
- dell'impianto elettrico comprensivo di cavidotti, tubazioni, canaline, scatole di derivazione, quadri elettrici, accessori, e quant'altro necessario alla corretta messa in opera.
- delle opere civili di falegnameria, edilizia e la fornitura degli arredi necessari.

3 TIPO DI FORNITURA

La fornitura è del tipo “a corpo”.

Le infrastrutture, i sistemi hardware e software e tutti i servizi accessori saranno pronti per l'uso, senza necessità di costi e/o prodotti ulteriori. Tutte le configurazioni, la programmazione ed i software on-board saranno preinstallati ed immediatamente utilizzabili, fatta eccezione per il sistema di gestione domotica, il cui software sorgente dovrà essere sviluppato dopo opportuna analisi preventiva con la SA, MOCK-UP grafico incluso.

Tutti i software applicativi e la documentazione tecnica prevista, saranno resi interamente disponibili alla SA all'atto della consegna dei sistemi (collaudo), contenuti in una monografia di Impianto in formato elettronico. La suddetta monografia conterrà:

- I manuali di tutti gli apparati installati.
- Tutti gli schemi filari as-built in formato DWG e PDF.
- Il mock-up del sistema di domotica accettato dalla SA.
- Il verbale di collaudo dell'impianto.

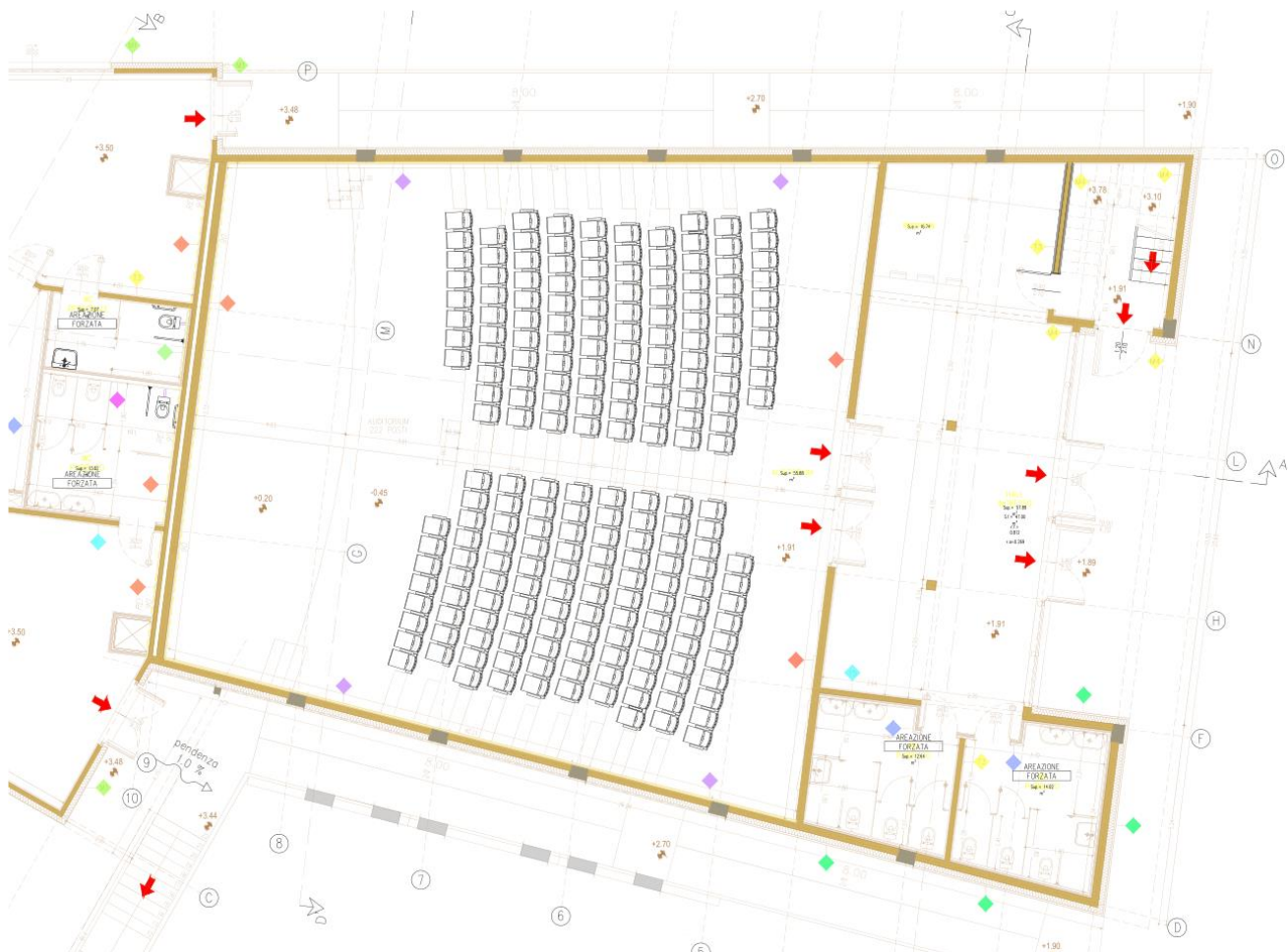
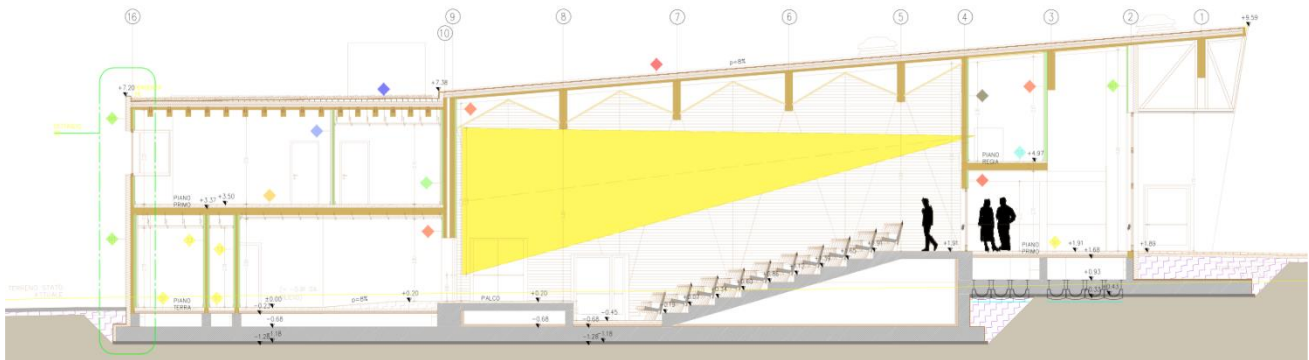
4 OGGETTO DELLA FORNITURA

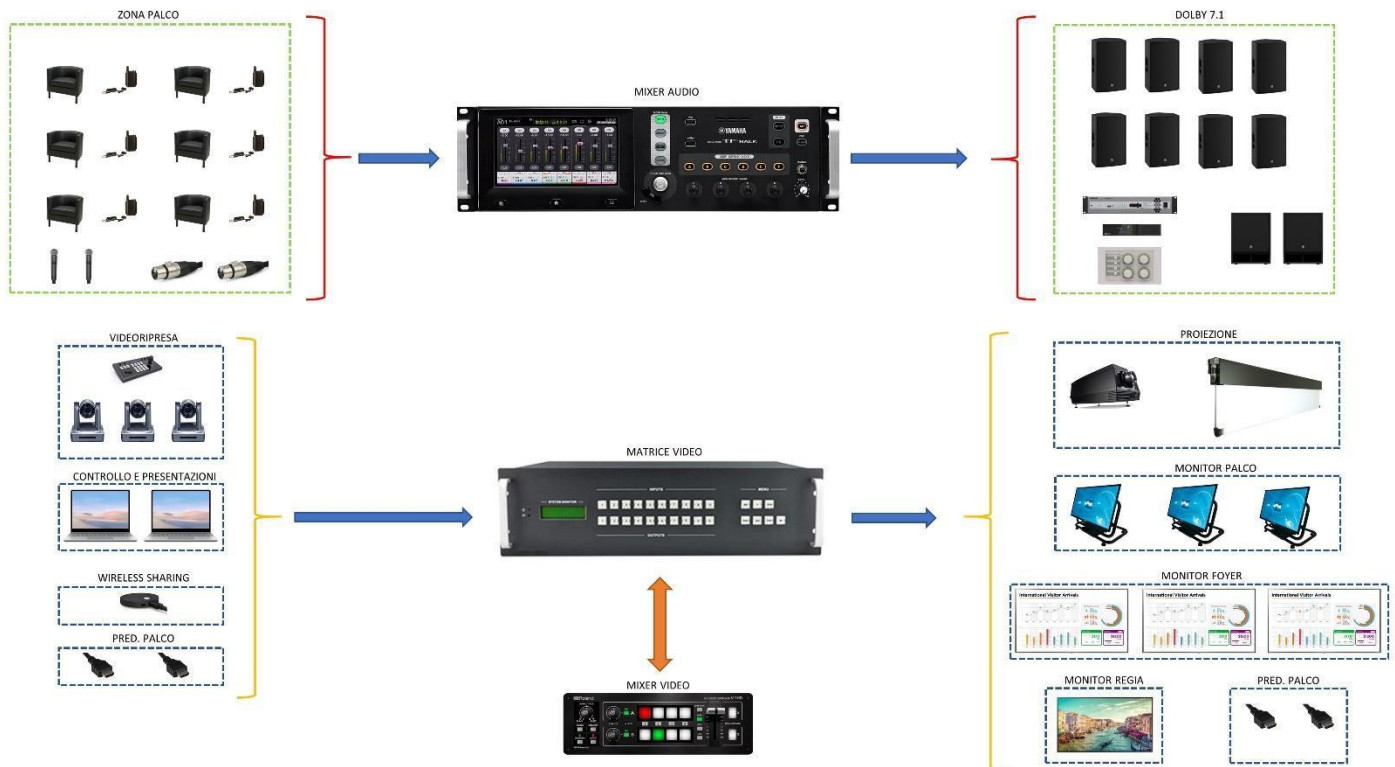
Costituisce oggetto del contratto la fornitura, l'allestimento, la configurazione, la programmazione, la messa in esercizio, l'integrazione con i sistemi esistenti, la documentazione tecnica e la garanzia. Il progetto architettonico è indicato nelle seguenti figure :

**Croce Rossa Italiana
Comitato Nazionale
UdP Sisma Centro Italia**



Croce Rossa Italiana
Organizzazione di Volontariato





I sistemi HW e SW saranno interconnessi tra loro, formando un'unica infrastruttura in grado di condividere i segnali senza soluzione di continuità.

Sul sistema di proiezione sarà possibile visualizzare qualsiasi sorgente presente nell'infrastruttura e, attraverso l'utilizzo del touch panel di controllo, sarà possibile controllare gli apparati a sistema; la grafica di controllo sarà personalizzata sulle esigenze della SA, verificata attraverso il già citato Mock-up.

Visualizzazione

Il sistema di visualizzazione sarà composto da un proiettore cinematografico digitale compatto e da uno schermo motorizzato con fasce di tensione. Il sistema dovrà garantire un'esperienza cinematografica di prima qualità, con luminosità delle immagini uniforme, elevato contrasto e colori vivaci.

Una soluzione proiettore e server multimediale completa e conforme allo standard DCI con archiviazione interna. Riducendo l'hardware necessario, aumentano la semplicità e l'affidabilità.

Il proiettore intelligente dovrà poter rilevare anche i potenziali errori di funzionamento e avvertire gli operatori in caso di incidenti, con interfaccia tipo Barco Web Commander incorporata, in grado di creare e pianificare in remoto gli spettacoli.

Sulla zona palco dovranno essere posizionati n° 3 supporti da terra richiudibili per funzioni di back video ai relatori, completi di n° 3 monitor UHD da 43" IPS.

Per l'allestimento video della zona FOYER/BAR dovranno essere installati di n° 3 monitor 55" UHD IPS (con utilizzo orizzontale/verticale) gestiti da n° 3 player multimediali con possibile visione degli eventi LIVE provenienti dalla Sala Cinema/conferenze.

Sono da intendersi inclusi nel progetto tutti i kit TX-RX HDMI necessari per l'estensione dei segnali.

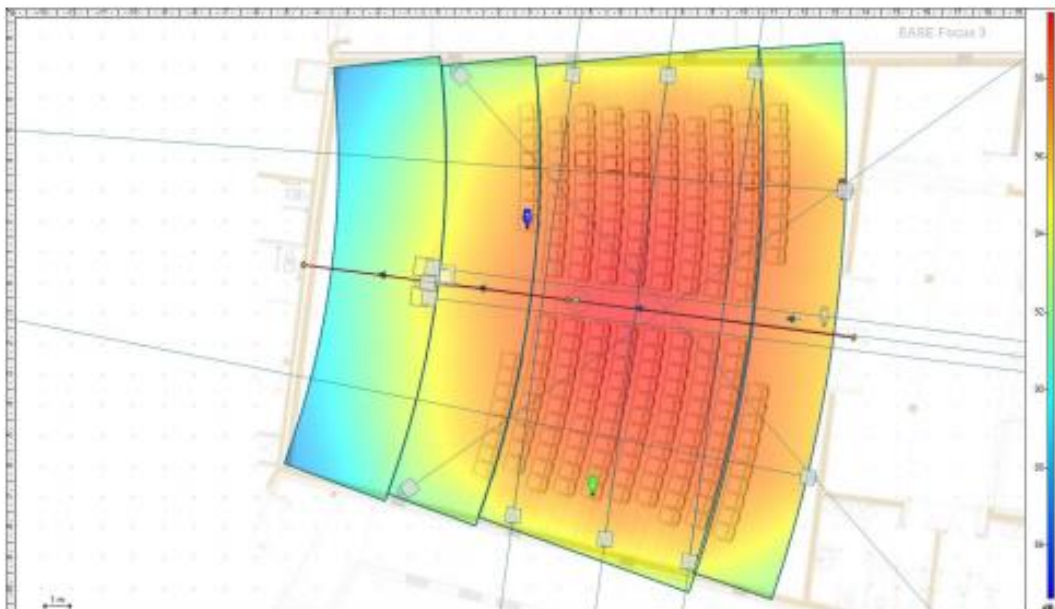
Radiomicrofonia

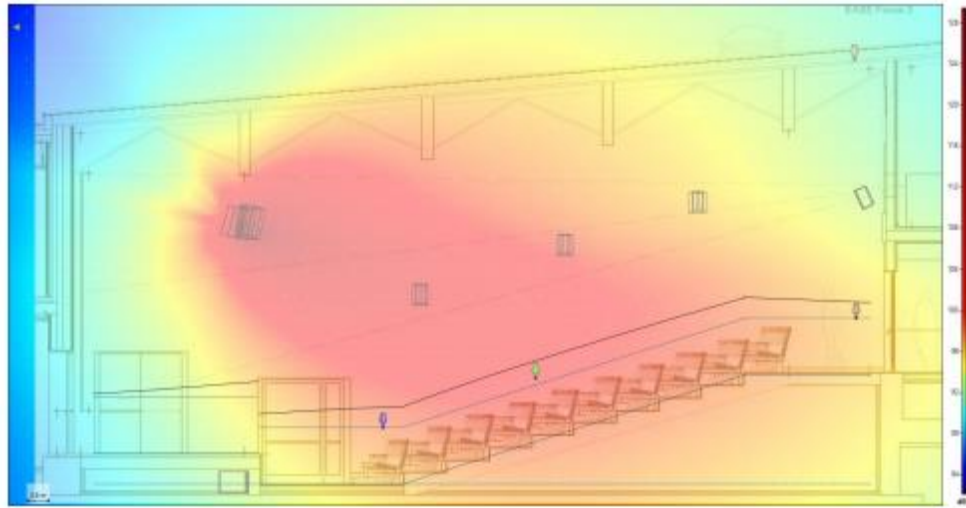
La zona palco, al fine dell'uso in configurazione auditorium, dovrà essere allestita con n° 6 radiomicrofoni digitali a clip per la contribuzione dei relatori, oltre a ulteriori n° 2 radiomicrofoni digitali ad impugnatura per eventuali dibattiti.

Amplificazione/gestione e diffusione sonora

Il progetto dovrà prevedere l'inserimento a sistema di un kit dolby cinema comprensivo di diffusori, amplificatori, elettroniche e tutto quanto necessario ad una corretta funzione audio cinematografico.

Di seguito le figure indicanti la pressione necessaria per uniformare il livello su tutta la sala ed il posizionamento di massima:





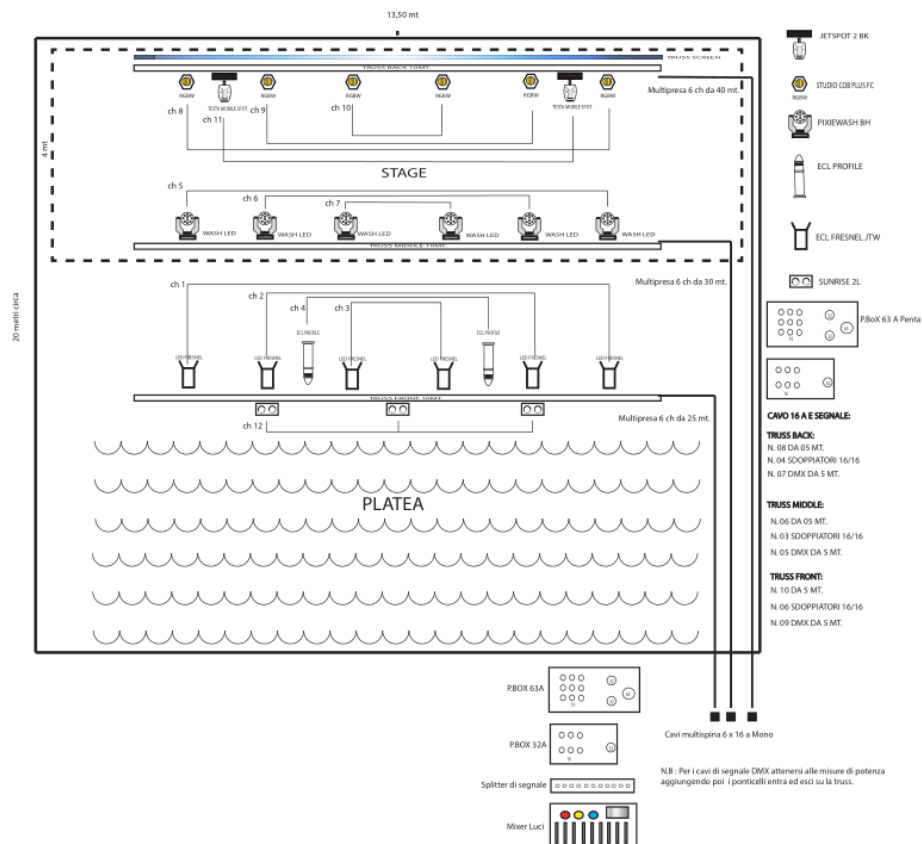
Videoripresa

Il sistema di videoripresa dovrà comprendere n° 3 telecamere PTZ FHD con ottica 30x HDBASET che, mediante l'utilizzo del controller joystick, potranno essere gestite sia in termini di posizionamento che di zoom, richiamo preset, gestione dei PRW e dei PGM.

Le telecamere dovranno essere installate per ottenere un doppio puntamento sulla zona palco, ed un ulteriore puntamento sulla platea per eventuali dibattiti.

Illuminotecnica

Il progetto illuminotecnico prevede l'ausilio di tre Americane tramite ganci certificati, denominate BACK TRUSS-MIDDLE TRUSS - FRONT TRUSS che permetteranno di coprire l'intero palco, mediante l'utilizzo di varie tipologie di corpi illuminanti a puntamento fisso e Proiettori motorizzati, e poter grazie a questo costruire innumerevoli scene luci per le varie ed eventuali esigenze di produzione.



dell'evento. Tutto dovrà essere pilotato da un mixer digitale progettato con un sistema operativo intuitivo e flessibile, basato su interfaccia grafica, per la gestione di grandi e piccoli lighting-show.

Gestione Video

Tutta la gestione routing dei segnali video dovrà essere gestita da una matrice modulare a slots (con possibilità quindi di espansioni future) ed un interfacciamento con un mixer video FHD per le varie operazioni di PRW e PGM.

Il mixer dovrà permettere un agevole controllo preliminare di tutte le sorgenti grazie al multiviewer integrato.

Il sistema dovrà inoltre comprendere:

1. N. 1 dispositivo di wireless sharing per la contribuzione wireless;
2. N° 2 laptop per la gestione ed il controllo delle varie componenti di proiezione, acquisizione, streaming e contribuzione di sala.

Controllo Automatico

Tutti i dispositivi di sala, così come i preset ed i livelli, dovranno essere gestiti tramite un dispositivo touch screen (interfaccia grafica) ed integrazione di un sistema di controllo automatico (domotica). Sia le funzioni che la GUI dovranno essere condivise e sottoscritte con la SA dopo la stipula del contratto.

5 SERVIZI RICHIESTI NELLA PROCEDURA

L'appaltatore dovrà individuare un Responsabile dell'appalto/Project Manager (PM) che sarà l'unico referente per la SA, in ordine alla definizione dell'intera fornitura, alla logistica al rispetto dei tempi di installazione e messa in funzione e per la definizione di eventuali specifiche richieste dalla SA stessa.

Inoltre il PM parteciperà a tutte le riunioni necessarie all'esecuzione alla regola dell'arte della fornitura, dall'avvio della stessa, fino al collaudo dell'intera infrastruttura tecnologica. Lo scopo è quello di sottoporre tempestivamente a tutte le parti operanti eventuali cambiamenti e/o problematiche che possano influire sul plan di lavoro. Infine dovrà inviare Report periodici al RUP, in modo da tenere sempre al corrente della situazione i referenti della SA.

E' richiesta l'attività di configurazione di tutti i sistemi previsti in fornitura. Il servizio di configurazione comprenderà anche le attività di parametrizzazione, personalizzazione e configurazione dei singoli componenti e la loro interoperabilità, nonché integrazione con i sistemi della SA già in esercizio.

Nell'ambito delle prove finalizzate alla verifica funzionale, sarà onere dell'appaltatore redigere un rapporto contenente l'articolazione delle prove per la verifica dei requisiti.

Al termine dei lavori, l'appaltatore dovrà erogare un servizio di training on the job di n 2 giornate in presenza, rivolto al personale tecnico indicato dalla SA, con lo scopo di fornire una adeguata conoscenza delle dell'infrastruttura tecnologica, tale da consentire la gestione autonoma delle apparecchiature hardware e dei prodotti software previsti

nell'ambito della fornitura.

La formazione dovrà garantire un approfondimento sull'utilizzo e la gestione dei nuovi prodotti oggetto di fornitura comprendendo le caratteristiche e le funzionalità salienti, con particolare riferimento alle configurazioni software adottate. La formazione avrà luogo presso i locali oggetto di fornitura.

Il collaudo dovrà essere effettuato nei luoghi in cui le attrezzature saranno installate entro 7 (sette) giorni naturali e consecutivi dal termine dell'installazione, in data da concordarsi con la SA, alla presenza congiunta di rappresentanti dell'appaltatore (di cui uno il PM) e di uno o più rappresentanti della SA.

Durante la fase di collaudo, saranno dimostrate, verificate e documentate le caratteristiche tecnico-funzionali delle attrezzature e dei software dichiarati nel progetto, nonché il corretto funzionamento delle stesse e di tutte le loro componenti.

Le operazioni di collaudo e le relative risultanze saranno declinate da specifico verbale firmato dai rappresentanti delle due parti.

Le attrezzature saranno corredate da una garanzia della durata di 24 mesi, estendibile per anni successivi su eventuale richiesta e dopo accettazione di eventuale integrazione d'offerta.

6 OPERE ACCESSORIE

È da ritenersi compresa qualsiasi fornitura e opera atta a garantire il funzionamento dell'intero sistema audio, video ed illuminotecnico a perfetta regola d'arte.

