



**Croce Rossa Italiana**  
Comitato Regionale Veneto

# ANNUAL REPORT

# 2020





<b>1. MISSION</b>	.....pagina 7
<b>2. LA SEDE</b>	.....pagina 12
<b>3. GOVERNANCE REGIONALE</b>	.....pagina 16
<b>4. ORGANIGRAMMA</b>	.....pagina 18
<b>5. PANDEMIA COVID-19</b>	.....pagina 20
<b>6. FORMAZIONE</b>	.....pagina 34
<b>7. RINNOVO ORGANI ASSOCIATIVI</b>	.....pagina 36
<b>8. I NOSTRI NUMERI</b>	.....pagina 38



Succede che talvolta, tutto ad un tratto, il cuore si spezzi,  
come colpito all'improvviso da una amara e invincibile tristezza,  
alla vista di un semplice incidente,  
di un fatto isolato, di un dettaglio impreveduto,  
che va più direttamente all'anima, che conquista il nostro intimo  
e che scuote tutte le fibre più sensibili del nostro essere.

## **Henry Dunant**

Un Souvenir de Solferino - 1862

**SI SCORGE QUI L'IDEA**

**CHE DARÀ ANIMO ALLA CROCE ROSSA**





# 1.

## MISSION

L'obiettivo principale della **Croce Rossa Italiana** e del **Comitato Regionale** è quello di **prevenire** ed **alleviare la sofferenza** in maniera imparziale, senza distinzione di nazionalità, razza, sesso, credo religioso, lingua, classe sociale o opinione politica, contribuendo al mantenimento e alla **promozione della dignità umana** e di una cultura della non violenza e della pace.



# PRINCIPALI FONDAMENTALI

Garanzia e guida delle azioni sono i sette Principi Fondamentali del Movimento Internazionale di Croce Rossa, che ne costituiscono lo spirito e l'etica: Umanità, Imparzialità, Neutralità, Indipendenza, Volontariato, Unità e Universalità. Adottati nella 20<sup>a</sup> Conferenza Internazionale della Croce Rossa, svoltasi a Vienna nell'ottobre del 1965, i Principi Fondamentali sono garanti dell'azione del Movimento, ma anche della CRI e di ogni suo volontario e aderente.

## UMANITÀ HUMANITY HUMANIDAD HUMANITÉ

Il Movimento Internazionale della Croce Rossa e della Mezzaluna Rossa, nato dall'intento di assistere, senza discriminazione, i feriti sul campo di battaglia, si adopera, sia a livello internazionale che nazionale, per prevenire ed alleviare ovunque la sofferenza umana. Il suo scopo è quello di proteggere la vita e la salute e garantire il rispetto dell'essere umano. Esso promuove la comprensione reciproca, l'amicizia, la cooperazione e la pace duratura tra i popoli.

## IMPARZIALITÀ IMPARTIALITY IMPARCIALIDAD IMPARTIALITÉ

Il Movimento non fa alcuna distinzione di nazionalità, razza, credo religioso, classe o opinione politica. Si dedica esclusivamente ad alleviare le sofferenze degli individui, guidato soltanto dai loro bisogni e dando la precedenza ai casi più urgenti.

## NEUTRALITÀ NEUTRALITY NEUTRALIDAD NEUTRALITÉ

Per poter continuare a godere della fiducia di tutti, il Movimento non si schiera con nessuna delle parti in conflitto, né prende parte a controversie di carattere politico, razziale, religioso o ideologico.

## INDIPENDENZA INDEPENDENCE INDEPENDENCIA INDÉPENDANCE

Il Movimento è indipendente. Le Società Nazionali, in quanto ausiliarie nelle attività umanitarie del loro governo e sottoposte alle leggi dei loro rispettivi paesi, devono tuttavia mantenere un'autonomia che permetta loro di operare in ogni momento in conformità ai principi del Movimento.

## VOLONTARIETÀ VOLONTARY SERVICE VOLONTARIADO VOLONTARIAT

Il Movimento Internazionale della Croce Rossa e della Mezzaluna Rossa è un movimento volontario di soccorso che non è mosso dal desiderio di profitto.

## UNITÀ UNITY UNIDAD UNITÉ

In ogni Paese non vi può essere che una sola Società della Croce Rossa o della Mezzaluna Rossa. Essa deve essere aperta a tutti e deve estendere le sue attività umanitarie all'intero territorio nazionale.

## UNIVERSALITÀ UNIVERSALITY UNIVERSALIDAD UNIVERSALITÉ

Il Movimento Internazionale della Croce Rossa e della Mezzaluna Rossa, nel quale tutte le Società Nazionali godono di uguale status e condividono uguali responsabilità e obblighi di aiuto reciproco, è universale.



# PERCHÈ L'ANNUAL REPORT

**Divulgare** a cittadini e sostenitori, alle istituzioni e ai propri Volontari l'immenso patrimonio delle attività svolte da Croce Rossa Italiana **è di grande importanza**.

Noi ci siamo per garantire un rapido intervento durante le emergenze sanitarie e ambientali. Ci siamo per sensibilizzare i giovani a essere cittadini attivi e consapevoli. Ci siamo per promuovere la cultura del volontariato e della prevenzione. Ci siamo per informarvi sulle crisi umanitarie nazionali e internazionali.

**È un modo per farvi conoscere la nostra CRI e invogliarvi a farne parte**. Avvicinarvi alla nostra realtà anche solo per chiedere informazioni o consentire l'avvio di collaborazioni per intervenire nelle aree geografiche e sociali che necessitano azioni mirate da parte nostra. Inoltre, informarvi sugli obiettivi raggiunti in un anno è un atto dovuto di **trasparenza** verso voi che credete e investite in Croce Rossa Italiana.



# STRATEGIA 2030

La Strategia 2030, frutto di un'ampia consultazione con tutti i Comitati sul territorio, riflette la visione strategica di coloro che svolgono ogni giorno le attività della CRI e di quanti lavorano per mettere sempre al centro delle proprie azioni il valore dell'umanità e il valore della relazione con l'altro. Gli obiettivi sono in linea con l'Agenda 2030 e con gli Obiettivi per lo Sviluppo Sostenibile dell'Organizzazione delle Nazioni Unite.

Nella nostra visione, puntiamo a rafforzare la capacità organizzativa per essere ben preparati ad assolvere al nostro mandato umanitario. Il principale obiettivo che ci prefiggiamo è quello di assistere un numero crescente di persone esposte alle vulnerabilità, oltre ad aiutare tutta la società italiana ad affrontare i molteplici cambiamenti sociali, economici e ambientali sia nel presente che nel futuro.

Per tale scopo, è necessario migliorare il nostro livello di preparazione e competenza, favorire lo scambio costruttivo di idee tra di noi, nonché gestire una comunicazione regolare ed efficiente sia all'interno sia verso l'esterno, oltre ad aumentare la fiducia con assistiti e donatori.

La CRI ricopre un ruolo unico quale ausiliaria dei pubblici poteri nel campo umanitario, della protezione della salute e della prevenzione delle malattie, in ambito di risposta alle emergenze e riduzione dei rischi legati alle catastrofi e nella diffusione di una cultura di non-violenza e pace attraverso la promozione dei Principi e Valori Umanitari e del Diritto Internazionale Umanitario. Questo speciale ruolo istituzionale, che deriva dalle Convenzioni di Ginevra, ci impone di rafforzare la trasparenza, la credibilità e l'affidabilità della nostra azione sociale ed umanitaria, nonché di consolidare un'immagine positiva dell'Associazione, valorizzando il suo impegno a stimolare il cambiamento sociale.

Adottando un approccio trasversale e globale, i programmi e gli interventi della CRI sono diretti a tutti, senza distinzione tra categorie di vulnerabilità, senza distinzione di nazionalità, razza, sesso, credo religioso, lingua, classe sociale o opinione politica. Crediamo fermamente che, unendo i nostri punti di forza, il nostro impegno umanitario e il nostro instancabile entusiasmo, insieme riusciremo a raggiungere gli obiettivi strategici che abbiamo definito per il 2030, rimanendo una presenza protagonista di rilievo e degna di fiducia.

STRATEGIA

MISSIONE

## ORGANIZZAZIONE

ADEMPIERE AL MANDATO UMANITARIO DELLA CROCE ROSSA ITALIANA RAFFORZANDO LE NOSTRE CAPACITÀ ORGANIZZATIVE



## VOLONTARI

RESPONSABILIZZARE E COINVOLGERE IN MODO ATTIVO NEI PROCESSI DECISIONALI A TUTTI I LIVELLI I VOLONTARI ED IL PERSONALE



## PRINCIPI E VALORI

PROMUOVERE E DIFFONDERE I PRINCIPI FONDAMENTALI DELLA CROCE ROSSA E DELLA MEZZALUNA ROSSA, I VALORI UMANITARI E IL DIRITTO INTERNAZIONALE UMANITARIO



## SALUTE

TUTELARE E PROMUOVERE L'EDUCAZIONE UNIVERSALE ALLA SALUTE E ALLA SICUREZZA DELLE PERSONE



## INCLUSIONE SOCIALE

PROMUOVERE UNA CULTURA DELL'INCLUSIONE SOCIALE PER UN'INTEGRAZIONE ATTIVA DELLE PERSONE IN SITUAZIONE DI VULNERABILITÀ



## EMERGENZE

RISPONDERE ALLE SITUAZIONI DI CRISI E DI EMERGENZA, AUMENTARE LA RESILIENZA DELLE COMUNITÀ, PUNTANDO SULLA PREVENZIONE E LA PREPARAZIONE IN CASO DI CALAMITÀ



## COOPERAZIONE

COOPERARE ATTIVAMENTE CON IL MOVIMENTO E LE SUE COMPONENTI, AUMENTANDO LA PRESENZA ALL'ESTERO CON PROGETTI E AZIONI DI INTERVENTO



Croce Rossa Italiana

Un'Italia  
che aiuta

# 2.

## LA SEDE

La sede regionale della Croce Rossa Italiana sorge a Jesolo Lido, nella zona della pineta est, in un complesso di circa 60.000 mq e composto di diversi edifici.

**PALAZZINA A** [EX COLONIA] edificata nel 1928 di 3 piani, a pochi metri dal bagnasciuga, di circa 1.400 mq.

**PALAZZINA B** [FORESTERIA] edificata nel 1968, su 3 piani: al piano terra vi è un'aula conferenze, dotata di sistema video e audio, sala regia e interpretariato, 2 sale di servizio, uffici/reception e ai piani superiori ci sono 34 stanze doppie/triple con bagno privato (due con accesso per disabili) per un totale di 64/98 posti letto.

**PALAZZINA C** [UFFICI] edificio di 3 piani, edificato negli anni '70, con al piano terra una cucina/servizio mensa con servizio self-service per 250 persone; al primo piano alloggi e stanze di servizio; al secondo piano gli uffici del Comitato Regionale.

**PALAZZINA F** edificio di 2 piani, edificato nel 1981 e ristrutturato nel 2009 - 2017, già sede dei Volontari di Jesolo e prima del Comando dei VV.F. Attualmente è adibito all'ospitalità dei volontari.



PALAZZINA C



PALAZZINA A



PALAZZINA A



PALAZZINA B



PALAZZINA C



PALAZZINA F

Nel corso dell'anno si sono svolti presso la nostra sede regionale di Jesolo **incontri di formazione**, quando possibile secondo la normativa nazionale e regionale anti COVID-19.

Nel periodo estivo, abbiamo inoltre ospitato attività di **Foresteria per i Soci CRI**.

A Jesolo inoltre era presente il **Centro di Accoglienza Straordinaria (CAS)** di Croce Rossa Italiana, che ha completato le proprie attività a fine ottobre 2020.

A fine anno si è concretizzato il pieno possesso della struttura CRI di Jesolo per l'Associazione della Croce Rossa Italiana, con nuove e rigogliose prospettive di sviluppo.





# 3.

## GOVERNANCE

## REGIONALE

Il Consiglio Direttivo Regionale è composto dal Presidente Regionale, che lo presiede, da due Vice Presidenti e da due Consiglieri.

Il Consiglio Direttivo Regionale delibera in merito ai programmi ed ai piani di attività regionali e indica le priorità e gli obiettivi strategici della regione, predispone il piano delle attività e delle conseguenti iniziative formative, nomina e revoca il Segretario Regionale; coordina, anche per il tramite di delegati e referenti di progetto, le attività regionali e ne verifica la rispondenza alle esigenze regionali ed alla programmazione nazionale e locale.

Le ultime elezioni si sono svolte a marzo 2020.



Il Consiglio Direttivo del Comitato Regionale Veneto è composto da:

**Francesco BOSA**, *Presidente*. Insegnante di disegno e storia dell'arte, interior designer. Impegnato nella formazione scout nell'AGESCI e servizio in Croce Rossa da oltre 30 anni.

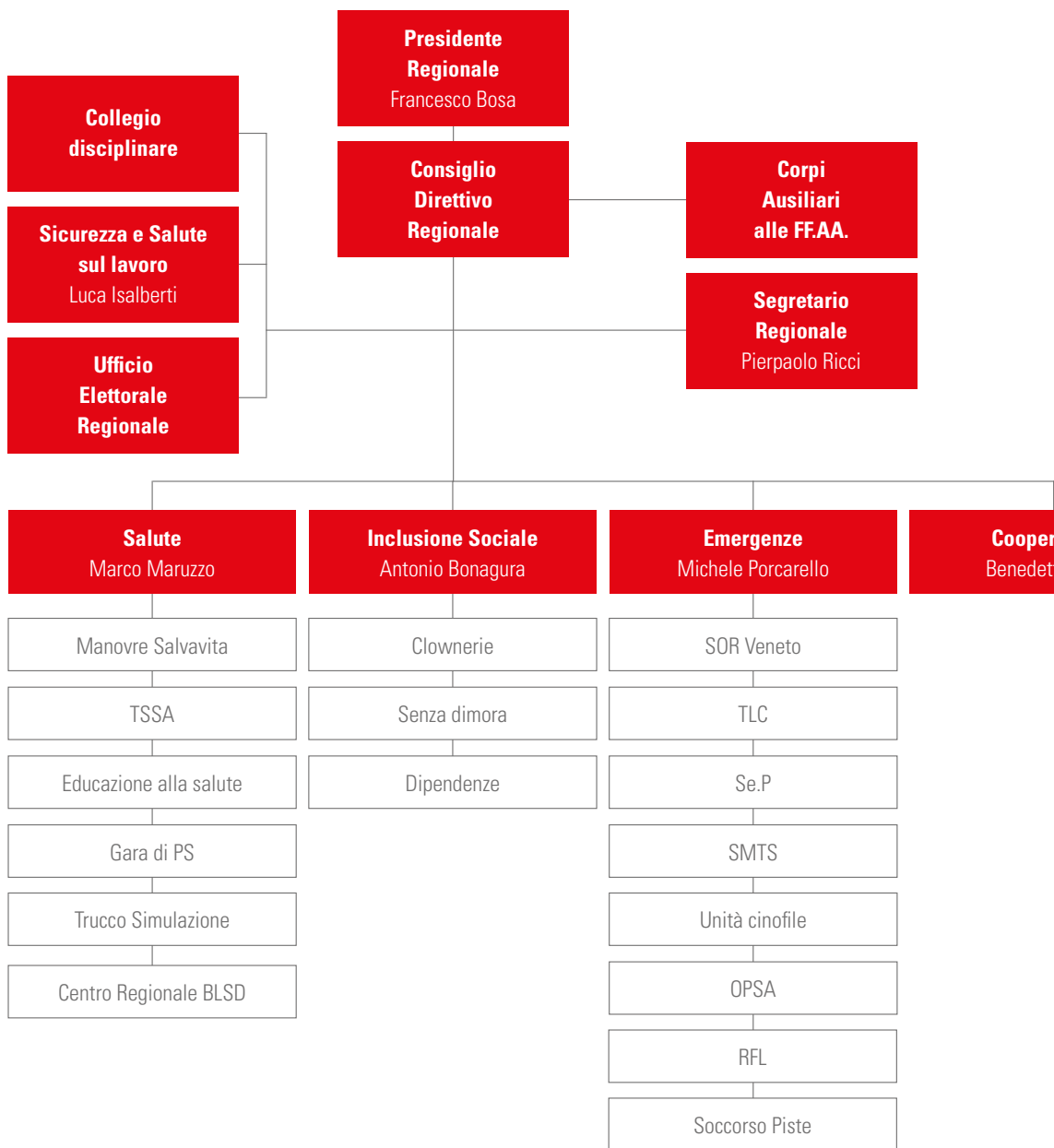
**Marco MARUZZO**, *Vice Presidente Vicario*. Socio di Croce Rossa Italiana dal 2005. Istruttore TSSA, Monitore e Capomonitore di Primo Soccorso, dal 2015 Delegato Regionale Salute. In CRI si è occupato, fin dal 2008 di formazione. È medico chirurgo, specialista in oncologia.

**Nicole C. CAVAZZANA**, *Vice Presidente Consigliere Giovane*. In Croce Rossa dal 2015, Istruttore salute e Operatore GiA CRI, è stata anche Delegata Giovani di CRI Due Carrare. Studente presso l'Università di Padova in Tecniche di radiologia medica per immagini e Radioterapia.

**Andrea BORTOLOTTI**, *Consigliere*. Socio di Croce Rossa da più di 25 anni, istruttore di Diritto Internazionale Umanitario, Consigliere Qualificato e Giuridico FF.AA. Nell'associazione ha ricoperto diverse cariche gestionali. È avvocato civilista del Foro di Vicenza.

**Elisa TINELLO**, *Consigliera*. Creativo libero professionista, ha un'azienda nel padovano che opera nel campo degli accessori moda e del design. Volontaria da sempre, in diverse associazioni, è impegnata in CRI da alcuni anni. Delegato Regionale Sviluppo e Istruttore FullD CRI, si è occupata in CRI anche di formazione, crescita, sviluppo delle competenze tecniche e non tecniche.





# 4.

## ORGANIGRAMMA



**3**

Assemblee Regionali

**7**

Consigli Direttivi

**10**

Incontri con i Presidenti

# 5.

## PANDEMIA

## COVID-19

### Il Tempo della Gentilezza

Il 31 dicembre 2019, la Città di Wuhan ha segnalato all'Organizzazione Mondiale della Sanità (OMS) un cluster di casi di polmonite a eziologia ignota (in seguito identificata come un nuovo coronavirus **Sars-CoV-2**).

Il 30 gennaio 2020, l'OMS ha dichiarato l'epidemia di coronavirus in Cina "emergenza di sanità pubblica di interesse internazionale". Lo stesso giorno sono stati segnalati i primi casi di COVID-19 in Italia.

Il giorno successivo, il Consiglio dei Ministri ha dichiarato lo stato di emergenza. Il 20 febbraio il primo caso di un cittadino italiano positivo è stato segnalato a Codogno, in Lombardia, e nei giorni successivi altri casi sono stati confermati in Lombardia e Veneto.

In risposta a questi focolai, il 23 febbraio il Consiglio dei Ministri ha introdotto misure urgenti in materia di contenimento e gestione dell'emergenza epidemiologica per i Comuni interessati. A seguito però dell'ulteriore diffusione del virus, l'8 marzo il Governo ha disposto la creazione di una "**zona rossa**", con l'applicazione di misure rafforzate per il contenimento dell'infezione, con l'imposizione di un lockdown e il divieto di ogni forma di assembramento di persone.

L'11 marzo 2020, l'OMS ha definito la diffusione del Sars-CoV-2 una **pandemia** diffusa a livello globale.



**13.123**

Utenti supportati in regione



La Croce Rossa Italiana ha risposto all'emergenza COVID, sin dall'inizio, mettendo

avanti a ciascun servizio la gentilezza. Abbiamo tenuto la mano dei pazienti nelle ambulanze in biocontenimento, rimanendo vicini ai malati nelle strutture sanitarie e bussando alle porte di chi era solo. Attraverso il servizio di ascolto psicologico nessuno è rimasto solo con le proprie paure. Le nostre donne e i nostri uomini hanno suonato ai campanelli delle case degli italiani portando spesa, farmaci ma, soprattutto, sorrisi e calore.

Sempre con lo stesso spirito abbiamo collaborato con le Istituzioni: termoscanner in porti e aeroporti, indagine sulla sieroprevalenza, presenza nelle scuole, drive in per test rapidi, educazione alla salute, buoni pasto per chi si trovava in difficoltà, ospedali da campo e tende pre-triage fuori dagli ospedali. Ed è tutto quello che continuiamo a fare, quotidianamente.

Siamo pronti a nuove sfide, certi che quello che si dona torna indietro. E questa gentilezza è, infatti, ritornata. Abbiamo ricevuto in questi duri mesi un grande e prezioso sostegno da parte di aziende, partner, testimonial, esponenti del mondo della cultura e dell'arte. Ora è arrivato il momento di aggiungere una forte dose di tenacia e volontà, perché siamo stanchi come i maratoneti all'ultimo giro, ma è proprio per questo che dobbiamo stringere i denti, guardare avanti, fare la differenza e scrivere insieme il nostro domani. (F. Rocca)



Dall'inizio dell'epidemia i Comitati hanno assicurato la disponibilità del proprio personale e delle proprie strutture, rafforzando e ampliando il raggio d'azione dei propri servizi.

## **PRONTO-SPESA**

ossia la consegna a domicilio della spesa e altri beni di prima necessità, promossa anche attraverso accordi sottoscritti con alcuni gruppi italiani della Grande Distribuzione Organizzata.

## **Pronto-farmaco**

ovvero la consegna a domicilio di farmaci, resa possibile da accordi sottoscritti con Federfarma e Assofarm e con la Regione Veneto.

## **DISTRIBUZIONE DI PACCHI ALIMENTARI**

e consegna di buoni spesa, per supportare le famiglie in difficoltà economica o in stato di indigenza, aiutandole nell'acquisto di beni alimentari di prima necessità.

## **SERVIZIO DI TRIAGE**

con misurazione della temperatura e controllo del rispetto delle norme anti COVID in aziende, ospedali, mercati rionali, Aeroporti di Venezia, Verona e Treviso.

## **ASSISTENZA**

presso RSA e case di riposo a sostegno del personale sanitario e a favore degli ospiti.

## **distribuzione di DPI**

al territorio, attraverso donazioni locali e nazionali.

# SCREENING REGIONALE COVID-19

A marzo 2020 la Regione Veneto ha approvato un Piano contenente delle indicazioni operative per le ULSS del Veneto in relazione all'emergenza COVID-19 e altri soggetti coinvolti nella tutela della salute pubblica, tra cui Croce Rossa Italiana (Delibera di Giunta Regionale n. 344 del 17 marzo 2020 "**Epidemia COVID 19: interventi urgenti di sanità pubblica**").

Già a febbraio Croce Rossa Italiana era stata coinvolta in una **indagine epidemiologica a Vo'** (PD), uno dei primi cluster italiani di SARS-CoV-2.

Qui la Regione Veneto ha realizzato una indagine epidemiologica specifica con l'obiettivo di studiare la storia naturale del virus, misurarne la capacità di trasmissione e stabilire in modo matematico le classi di rischio, grazie alla raccolta a tappeto dei tamponi sull'intera comunità di Vo'.

L'indagine epidemiologica è resa possibile grazie al coordinamento tra **Regione Veneto, Università degli Studi di Padova** - Scuola di Medicina e il sostegno da parte dei volontari della Croce Rossa Italiana, in particolare del **Comitato di Padova** e del **Comitato di Padova Sud**.





**A livello regionale**, subito dopo la approvazione della Delibera di Giunta, si sono tenuti vari incontri organizzativi promossi dalla Referente Regionale CRI, in cui tutte le Aziende ULSS del Veneto hanno presentato le modalità applicative del Piano nel loro territorio ed hanno definito le modalità di coinvolgimento di Croce Rossa Italiana.



L'attività svolta da CRI è stata una attività di screening (sia con i tamponi naso faringei sia con l'utilizzo di test rapidi sierologici), rivolta a tutta la popolazione considerata a rischio ed era suddivisa in una serie di fasi operative che sono state direttamente gestite dal personale volontario di CRI:

- organizzazione dei flussi degli utenti coinvolti
- accettazione e predisposizione etichette per riconoscimento utenti
- accoglienza e gestione dei flussi
- predisposizione degli spazi per i test (sia tamponi, sia test rapidi) nel rispetto delle norme contro la diffusione del virus
- esecuzione dei test da parte di personale sanitario volontario CRI
- registrazione dei risultati
- inserimento dati nel portale COVID regionale
- gestione dei rapporti con i laboratori analisi
- consegna campioni da esaminare



Per il Piano Regionale sono stati impegnati

**89** giornate di attività

oltre **430** volontari CRI

circa **30.000** utenti della regione coinvolti nelle attività secondo le segnalazioni e le indicazioni delle AULSS, con particolare riferimento a personale para-sanitario delle associazioni di volontariato, volontari di Protezione Civile, Polizia Locale, Polizia di Stato, farmacisti, categorie di lavoratori altrimenti valutati come a rischio



Le attività dei singoli Comitati sono riepilogate come di seguito:

<b>Comitato</b>	<b>Tipologia di impegno</b>
<b>Bardolino Baldo Garda</b>	Supporto generale al progetto
<b>Bassano del Grappa</b>	Supporto generale con volontari CRI per accoglienza, gestione flussi e gestione dei Centri Test
<b>Basso Veronese</b>	Supporto generale con volontari CRI per accoglienza, gestione flussi e gestione dei Centri Test
<b>Belluno</b>	Supporto generale al progetto
<b>Conegliano</b>	Supporto generale al progetto
<b>Due Carrare</b>	Supporto generale al progetto
<b>Est Veronese</b>	Supporto generale con volontari CRI per accoglienza, gestione flussi e gestione dei Centri Test
<b>Feltre</b>	Supporto generale al progetto
<b>Maserà di Padova</b>	Supporto generale con volontari CRI per accoglienza, gestione flussi e gestione dei Centri Test, gestione dei laboratori e dei campioni
<b>Padova</b>	Supporto generale con volontari CRI per accoglienza, gestione flussi e gestione dei Centri Test, gestione dei laboratori e dei campioni
<b>Padova Sud</b>	Supporto generale con volontari CRI per accoglienza, gestione flussi e gestione dei Centri Test, gestione dei laboratori e dei campioni
<b>Peschiera del Garda</b>	Supporto generale con volontari CRI per accoglienza, gestione flussi e gestione dei Centri Test
<b>Portogruaro</b>	Supporto generale con volontari CRI per i Centri Test
<b>Rovigo</b>	Supporto generale con volontari CRI per accoglienza, gestione flussi e gestione dei Centri Test, gestione dei laboratori e dei campioni
<b>San Donà di Piave</b>	Supporto generale con volontari CRI per i Centri Test
<b>Schio</b>	Supporto generale con volontari CRI per accoglienza, gestione flussi e gestione dei Centri Test
<b>Selvazzano Dentro</b>	Supporto generale con volontari CRI per i Centri Test
<b>Terme Euganee</b>	Supporto generale con volontari CRI per accoglienza, gestione flussi e gestione dei Centri Test, gestione dei laboratori e dei campioni
<b>Thiene</b>	Supporto generale con volontari CRI per accoglienza, gestione flussi e gestione dei Centri Test
<b>Treviso</b>	Supporto generale con volontari CRI per i Centri Test
<b>Valdagno</b>	Supporto generale al progetto
<b>Valpolicella</b>	Supporto generale con volontari CRI per accoglienza, gestione flussi e gestione dei Centri Test
<b>Venezia</b>	Supporto generale al progetto
<b>Verona</b>	Supporto generale al progetto
<b>Vicenza</b>	Supporto generale al progetto
<b>Vigodarzere</b>	Supporto generale con volontari CRI per accoglienza, gestione flussi e gestione dei Centri Test, gestione dei laboratori e dei campioni

# CONVENZIONE CRI-MI ESAMI DI STATO 2020

Allo scopo di supportare lo svolgimento degli Esami di Stato conclusivi del ciclo secondario superiore, i Comitati CRI si sono impegnati in una convenzione con il Ministero dell'Istruzione.

- 1** incontro di formazione CRI per tutti i Comitati coinvolti
- 3** incontri di formazione per il personale scolastico, svolti da CRI
- 1** tavolo tecnico tra Comitato Regionale e Ufficio Scolastico Regionale

**1** Volontario CRI per Istituto richiedente, dal 17/06/2020, con compiti di fornire informazioni e supporto sul "Documento tecnico sulla rimodulazione delle misure contenitive nel settore scolastico per lo svolgimento dell'esame di Stato nella scuola secondaria di secondo grado" e verificare l'applicazione delle misure comportamentali anti COVID-19



**42** istituti scolastici coinvolti nell'attività in tutta la regione

**1.866** ore di servizio dei Volontari CRI nelle scuole





# INDAGINE DI SIEROPREVALENZA

Il **Ministero della Salute** e **l'ISTAT**, con la collaborazione della Croce Rossa Italiana hanno avviato, a partire dal 25 maggio, l'indagine di sieroprevalenza dell'infezione da virus SARS-CoV-2 per capire quante persone nel nostro Paese avessero sviluppato gli anticorpi al nuovo coronavirus, anche in assenza di sintomi.

Il test è stato eseguito su un campione di 150mila persone residenti in duemila Comuni, distribuite per sesso, attività e sei classi di età. Gli esiti dell'indagine, diffusi in forma anonima e aggregata, sono stati utilizzati anche per altri studi scientifici e per l'analisi comparata con altri Paesi europei.



# Attività in Veneto

**10.850** persone incluse nel campione

**172** comuni coinvolti

**56** volontari impegnati nelle telefonate

**110** volontari impegnati impegnati nelle attività con la popolazione



#IndagineSierologica nuovo Coronavirus

Se fai parte del campione  
riceverai una chiamata  
da un numero che inizia con **065510** \_ \_ \_ \_  
È il numero della **Croce Rossa Italiana**.

Ministero della Salute Istat Istituto Nazionale di Statistica

# FUNDRAISING E DONAZIONI

Nel corso della pandemia COVID-19 siamo stati impegnati ad attuare azioni per garantire la sostenibilità dei nostri interventi a favore della popolazione e abbiamo promosso lo sviluppo e l'intervento di una molteplicità di interlocutori pubblici e privati.

## Grazie!

a tutti quelli che ci hanno sostenuto  
e che hanno creduto,  
anche in questa circostanza,  
a Croce Rossa Italiana.



BAYERNLAND



AZIENDA VITIVINICOLA IL COLLE



COMODATO GRATUITO AUTOVETTURE



COMODATO GRATUITO AUTOVETTURE





DPI E BENI DI PRIMA NECESSITÀ TRAMITE IL CN



AMAZON EU



# 6.

## FORMAZIONE

Dal 1864 ad oggi, la Croce Rossa Italiana ha fatto della formazione una solida base per offrire a tutti la possibilità di impegnarsi e acquisire gli strumenti utili per un impatto positivo sulla società, portando aiuto ovunque, per chiunque.

Attraverso una **formazione trasversale e inclusiva**, l'Associazione forma i suoi Volontari per rispondere alle esigenze delle comunità locali, aumentare la capacità di risposta in caso di emergenze e diffondere i valori della cittadinanza attiva e della prevenzione.

Con l'obiettivo di costruire comunità più resilienti, la formazione è lo strumento che facilita e accelera il **cambiamento** che, molto spesso, è già presente dentro di noi.

La Croce Rossa Italiana, inoltre, attraverso i suoi Comitati, offre Corsi informativi e di diffusione, Corsi di formazione e abilitanti, Corsi di aggiornamento e Corsi di alta specializzazione.

Durante il periodo della pandemia COVID-19 anche Croce Rossa Italiana ha dovuto programmare e **ripensare alle modalità** per proseguire con la erogazione della formazione. Ritenuto importante e prioritario proseguire con la formazione e preparazione dei Volontari, preservando la salute degli stessi, sono state emanate specifiche disposizioni nazionali e direttive regionali che hanno consentito di erogare la formazione online, anche attraverso piattaforme dedicate.

Nel corso del 2020, inoltre, tutti i Comitati hanno potuto reclutare **Volontari Temporanei**, che attraverso uno specifico percorso formativo di breve durata online, hanno potuto contribuire a tutte le attività del Tempo della Gentilezza.

# I CORSI DEL 2020

- 4** Corsi **TRASVERSALE TRAINER**
- 1** Corso per operatore per la **PROMOZIONE** e lo **SVILUPPO DELLA GIOVENTÙ**
- 1** Corso per **TRAINER ATTIVITÀ SOCIALI**
- 1** Corso per **DIRETTORI** del **CORSO DI FORMAZIONE** per volontari CRI
- 1** Corso per **DIRETTORE** del **PERCORSO GIOVENTÙ**
- 1** Corso per **OPERATORE TLC**
- 1** Corso per **OPERATORE** esperto in tecniche di **TRUCCO**
- 1** Corso per **OPERATORE** esperto in tecniche di **SIMULAZIONE**
- 8** Corsi **INFORMATIVI DI BASE**  
(Protezione dell'Emblema, IDL, Strategia CRI, HCID, Tecnici SeP)



# 7.

# RINNOVO

# ORGANI

# ASSOCIATIVI

Nel corso dell'anno 2020 tutti i comitati di Croce Rossa Italiana, dal livello territoriale a quello nazionale, hanno affrontato l'esperienza del rinnovo degli organi associativi con lo svolgimento delle elezioni dei consigli direttivi. È il momento di massima espressione di democrazia all'interno della nostra associazione, è il momento in cui chiunque può mettersi in campo ed impegnarsi in prima persona per la gestione della complessa ma affascinante realtà CRI.

**FEBBRAIO 2020** elezioni in presenza  
dei **CONSIGLI DIRETTIVI DEI COMITATI**

**APRILE 2020** elezioni online  
dei **CONSIGLI DIRETTIVI REGIONALI**

**MAGGIO 2020** elezioni online  
del **CONSIGLIO DIRETTIVO NAZIONALE**

FRANCESCO ROCCA  
PRESIDENTE NAZIONALE





**Croce Rossa Italiana**  
Comitato Regionale Veneto

# 8.

## I NOSTRI

## NUMERI



**26**

Comitati

**56**

Unità territoriali

**8.825**

Volontari totali



**2.671**

Volontari Giovani

**359**

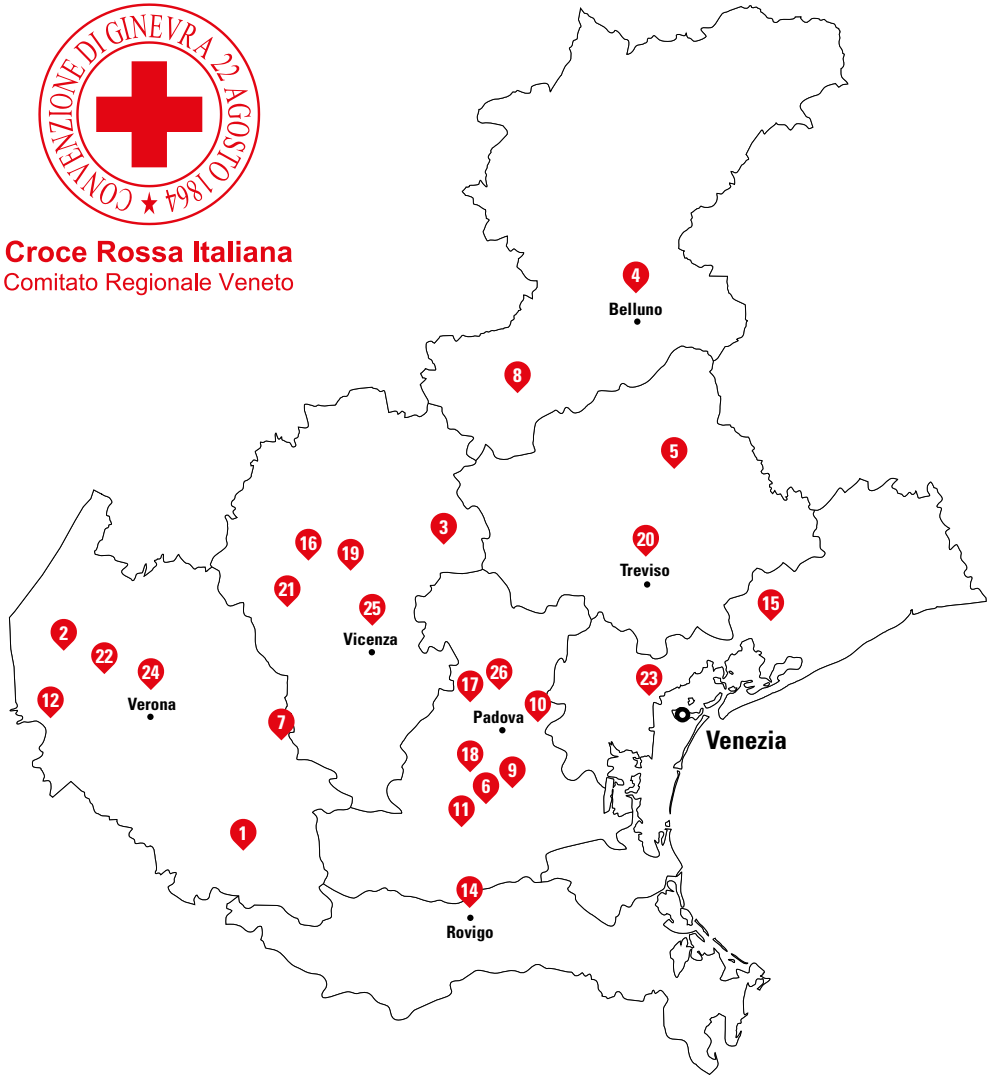
Infermiere Volontarie

**244**

Militi del Corpo Militare Volontario



**Croce Rossa Italiana**  
Comitato Regionale Veneto



- |  |   |
|--|---|
| <b>1</b> Comitato del Basso Veronese       | <b>14</b> Comitato di Rovigo            |
| <b>2</b> Comitato di Bardolino Baldo Garda | <b>15</b> Comitato di San Donà di Piave |
| <b>3</b> Comitato di Bassano del Grappa    | <b>16</b> Comitato di Schio             |
| <b>4</b> Comitato di Belluno               | <b>17</b> Comitato di Selvazzano Dentro |
| <b>5</b> Comitato di Conegliano            | <b>18</b> Comitato di Terme Euganee     |
| <b>6</b> Comitato di Due Carrare           | <b>19</b> Comitato di Thiene            |
| <b>7</b> Comitato di Est Veronese          | <b>20</b> Comitato di Treviso           |
| <b>8</b> Comitato di Feltre                | <b>21</b> Comitato di Valdagno          |
| <b>9</b> Comitato di Maserà di Padova      | <b>22</b> Comitato di Valpolicella      |
| <b>10</b> Comitato di Padova               | <b>23</b> Comitato di Venezia           |
| <b>11</b> Comitato di Padova Sud           | <b>24</b> Comitato di Verona            |
| <b>12</b> Comitato di Peschiera del Garda  | <b>25</b> Comitato di Vicenza           |
| <b>13</b> Comitato di Portogruaro          | <b>26</b> Comitato di Vigodarzere       |

REALIZZAZIONE

Croce Rossa Italiana - Comitato Regionale Veneto

CONCEPT GRAFICO E IMPAGINAZIONE

Area Sviluppo di Croce Rossa Italiana - Comitato Regionale Veneto

CROCE ROSSA ITALIANA

Comitato Regionale Veneto

Via Levantina, 100 - 30016 Jesolo - VE - Italia

Tel: +39 0421 380134

[veneto@cri.it](mailto:veneto@cri.it)

FACEBOOK: Croce Rossa Italiana - Comitato Regionale Veneto

TWITTER: @CRIVeneto - INSTAGRAM: cri.veneto

WEB: [www.cri.it/veneto](http://www.cri.it/veneto)

Finito di stampare nel mese di Giugno 2021





**Croce Rossa Italiana**  
Comitato Regionale Veneto