

CARTA DEI SERVIZI

CROCE ROSSA ITALIANA
COMITATO DI VALFABBRICA



PREMESSA

Questa Carta dei Servizi del Comitato CRI di VALFABBRICA vuole essere l'occasione per guardare al futuro con ottimismo, efficienza, organizzazione, nella consapevolezza che il radicamento territoriale rappresenta il valore aggiunto di una realtà fatta di volontariato preparato e pronto a raggiungere gli Obiettivi strategici 2030 che la Croce Rossa Italiana si è data.

Con i nostri 77 Volontari e la nostra sede a copertura dell'intero territorio raccogliamo il testimone di oltre 150 anni di storia per portarlo avanti con l'orgoglio del senso di appartenenza e l'umiltà dello spirito di servizio, facendo della trasparenza dei nostri atti il nostro modo di essere e del benessere della persona il punto focale della nostra azione.

Le parole chiave che ci caratterizzano che orientano la nostra *Mission* sono **SVILUPPO**, **PARTECIPAZIONE** per il confronto e la condivisione, **FORMAZIONE** per preparare Operatori CRI che possano agire sul territorio in modo etico e professionale, **PARTENARIATO** per operare in rete con tutti gli Enti Pubblici, le Istituzioni e le Associazioni di Volontariato del territorio per rendere il nostro servizio più efficace ed efficiente.

Questa Carta dei Servizi è un filo conduttore utile ai nostri associati per riconoscersi in una comunità organizzata e utile ai cittadini che si avvicinano alla CRI per usufruire dei suoi servizi o per rendersi disponibili come Volontari.

Ma soprattutto rappresenta un atto di trasparenza, un impegno a mantenere fede ai nostri principi e valori, un Patto di reciprocità e fiducia con tutti i cittadini.

Invito tutti a leggerla e a consultarla costantemente, per non dimenticare mai da dove veniamo, per chi e per cosa ci stiamo impegnando.

Perché questa è La Croce Rossa Italiana.

INDICE

1. Presentazione della Carta dei Servizi CRI
2. La Storia della Croce Rossa Italiana
3. I nostri Principi Fondamentali
4. La nostra MISSION
5. Il Comitato CRI di Valfabbrica
6. Le nostre Aree di Intervento
7. Come usufruire dei nostri Servizi
8. Accesso alla Croce Rossa Italiana
9. Relazioni con il pubblico

01. PRESENTAZIONE DELLA CARTA DEI SERVIZI CRI

PERCHE' LA CARTA DEI SERVIZI

La “Carta dei Servizi” è il mezzo attraverso il quale qualsiasi soggetto che eroga un servizio pubblico individua gli standard della propria prestazione, dichiarando i propri obiettivi e riconoscendo specifici diritti in capo al cittadino-utente consumatore.

Attraverso la Carta dei Servizi i soggetti erogatori di servizi pubblici si impegnano a rispettare determinati standard qualitativi e quantitativi, con l'intento di monitorare e migliorare le modalità di fornitura e somministrazione.

La Carta dei Servizi del Comitato CRI di Valfabbrica permetterà, pertanto, ai cittadini di conoscere le attività svolte, i servizi erogati e gli obiettivi che la Croce Rossa Italiana si propone sul territorio di competenza.

La presente Carta dei Servizi è stata approvata dall'assemblea dei Soci in data 27/12/2024 ed è soggetta a revisione periodica.

La CRI garantisce la diffusione della propria Carta dei Servizi e dei suoi aggiornamenti nei confronti degli utenti tramite il sito internet <https://cri.it/umbria/trasparenza-comitati-territoriali/> nonché con la stampa e distribuzione del presente opuscolo.

02. LA STORIA DELLA CROCE ROSSA ITALIANA

UNA STORIA LUNGA 150 ANNI

24 giugno 1859, la battaglia di Solferino «...nell'Ospedale e nelle Chiese di Castiglione sono stati depositati, fianco a fianco, uomini di ogni nazione. Francesi, Austriaci, Tedeschi e Slavi, provvisoriamente confusi nel fondo delle cappelle, non hanno la forza di muoversi nello stretto spazio che occupano. Giuramenti, bestemmie che nessuna espressione può rendere. Risuonano sotto le volte dei santuari. Mi diceva qualcuno di questi infelici: "Ci abbandonano, ci lasciano morire miseramente, eppure noi ci siamo battuti bene!". Malgrado le fatiche che hanno sopportato, malgrado le notti insonni, essi non riposano e, nella loro sventura, implorano il soccorso dei medici e si rotolano disperati nelle convulsioni che termineranno con il tetano e la morte...».

da "Un souvenir de Solferino" di Henry Dunant, 1859

15 giugno 1864: il primo "Comitato dell'Associazione Italiana per il soccorso ai feriti ed ai malati in guerra" si costituisce a Milano ad opera del Comitato Medico Milanese dell'Associazione Medica Italiana, due mesi prima della firma della Convenzione di Ginevra, sotto la presidenza del dottor Cesare Castiglioni. Il Presidente, due mesi dopo la costituzione del Comitato, viene chiamato a Ginevra, insieme ad altri delegati italiani, per esporre quanto fatto a Milano e cosa pensa di fare in avvenire in favore dei feriti e dei malati in guerra.

22 agosto 1864: l'Italia sottoscrive la Convenzione di Ginevra.

11 dicembre 1864: si tiene, a Milano, un congresso in cui si approva il regolamento del Comitato di Milano come Comitato Centrale per il coordinamento delle attività dei costituendi nuovi Comitati.

20 giugno 1866: l'Italia dichiara guerra all'Austria e le prime quattro "squadriglie" di volontari partono alla volta di Custoza. Da allora la C.R.I. è sempre presente e attiva nei conflitti che vedono impegnata l'Italia, sino alla II guerra mondiale. Ma l'impegno non si limita alle situazioni di guerra: negli ultimi 150 anni l'Associazione si occupa della lotta alla tubercolosi e alla malaria, crea stazioni, ambulatori e ambulanze antimalariche nelle Paludi Pontine, in Sicilia e in Sardegna, interviene in occasione dell'alluvione del Polesine nel 1951, per la frana di Sarno nel 1998, nei conflitti internazionali di Iraq e Afghanistan, infine nelle emergenze territoriali nazionali.

03. I NOSTRI PRINCIPI FONDAMENTALI

I SETTE PRINCIPI FONDAMENTALI

I sette principi Fondamentali, adottati all'unanimità dalla XX Conferenza Internazionale di Vienna del 1965, costituiscono lo spirito e l'etica del Movimento Internazionale di Croce Rossa e sono posti a garanzia e guida dell'azione del Movimento, della Croce Rossa Italiana e di ogni volontario.

UMANITÀ Il Movimento Internazionale della Croce Rossa e della Mezzaluna Rossa, nato dall'intento di assistere, senza discriminazione, i feriti sul campo di battaglia, si adopera, sia livello internazionale che nazionale, per prevenire ed alleviare ovunque la sofferenza umana. Il suo scopo è quello di tutelare la vita e la salute e garantire il rispetto dell'essere umano. Esso favorisce la comprensione reciproca, l'amicizia, la cooperazione e la pace duratura tra i popoli.

IMPARZIALITÀ Esso opera senza distinzione di nazionalità, razza, credo religioso, classe o opinione politica, ma cerca di alleviare le sofferenze degli individui guidato soltanto dai loro bisogni e dando la precedenza ai casi più urgenti.

NEUTRALITÀ Per poter continuare a godere della fiducia di tutti, il Movimento non si schiera con nessuna delle parti in conflitto, né prende parte a controversie di carattere politico, razziale, religioso o ideologico.

INDIPENDENZA Il Movimento è indipendente. Anche se le Società Nazionali svolgono un ruolo ausiliario nelle attività umanitarie del loro governo e devono sottostare alle leggi dei loro rispettivi paesi, esse devono rimanere autonome in modo da poter agire in ogni momento in conformità ai principi del Movimento.

VOLONTARIATO È un movimento volontario di soccorso che non è mosso dal desiderio di profitto.

UNITÀ In ogni paese non vi può essere che una sola Società della Croce Rossa o della Mezzaluna Rossa. Essa deve essere aperta a tutti e deve estendere le sue attività umanitarie a tutto il territorio nazionale.

UNIVERSALITÀ Il Movimento Internazionale della Croce Rossa e della Mezzaluna Rossa, nel quale tutte le Società Nazionali godono di uguale status e condividono uguali responsabilità e obblighi di aiuto reciproco, è presente in tutto il mondo.

04. LA NOSTRA MISSION

UNA COMITATO AL SERVIZIO DEL TERRITORIO

Riteniamo che la *Mission* principale del Comitato della Croce Rossa di Valfabbrica sia quella di rappresentare un *service* al territorio; il Nostro Comitato rappresenta il cuore pulsante dell'azione associativa nel paese che pone al centro le esigenze dell'uomo, attraverso l'educazione, sin da giovani, di uno stile di vita sano e sicuro; la prevenzione, dai rischi della salute e dalle catastrofi e calamità; l'assistenza, verso coloro che si trovano in condizioni difficili e richiedono un nostro intervento.

In particolare, le parole chiavi che consentono di raggiungere la nostra *Mission* sono:

- **SVILUPPO:** rafforzare le attività del nostro Comitato, renderlo più incisivo nella sua azione sul loro territorio di competenza. Tutto questo per rendere la CRI più forte e più capace di rispondere ai bisogni dei cittadini.
- **PARTECIPAZIONE:** i Soci Attivi della Croce Rossa Italiana di Valfabbrica sono protagonisti del loro presente e del futuro dell'Associazione, attraverso costanti momenti di confronto e condivisione delle scelte strategiche del Comitato. Medesimo principio deve valere per coloro che usufruiscono dei nostri servizi, attraverso la creazione di strumenti di feedback che ci consentano di migliorare le nostre attività nel futuro.
- **CONDIVISIONE:** riteniamo che il Comitato di Valfabbrica essendo un'entità al servizio del territorio, debba condividere la propria azione con le Sedi territoriali per il tramite dei rispettivi Coordinatori, affinché si possa lavorare collettivamente per un fine ed un obiettivo comune.
- **FORMAZIONE:** senza formazione non si hanno Operatori CRI che possano agire sul territorio in modo etico e professionale. Per questo proponiamo costantemente ai Soci ed ai cittadini programmi didattici rivolti ad aumentare la consapevolezza della salute, nonché ai fini di prevenzione.
- **PARTENARIATO:** lavoriamo costantemente in rete con tutti gli Enti Pubblici, le Istituzioni e le Associazioni di Volontariato del territorio per rendere il nostro servizio più efficace ed efficiente.

- **TRASPARENZA:** nel rispetto della normativa della Pubblica Amministrazione, lavoriamo nella completa trasparenza, pubblicando sul sito istituzionale <https://cri.it/umbria/trasparenza-comitati-territoriali/> tutti gli atti ufficiali del Comitato di Valfabbrica, accessibili previa registrazione.
- **SERVIZIO:** tutte le attività della Croce Rossa di Valfabbrica concorrono ad un'unica prospettiva, il benessere della persona

05. IL COMITATO CRI DI VALFABBRICA

LA STRUTTURA

Il Comitato di Valfabbrica da statuto ha la competenza territoriale sui seguenti comuni:

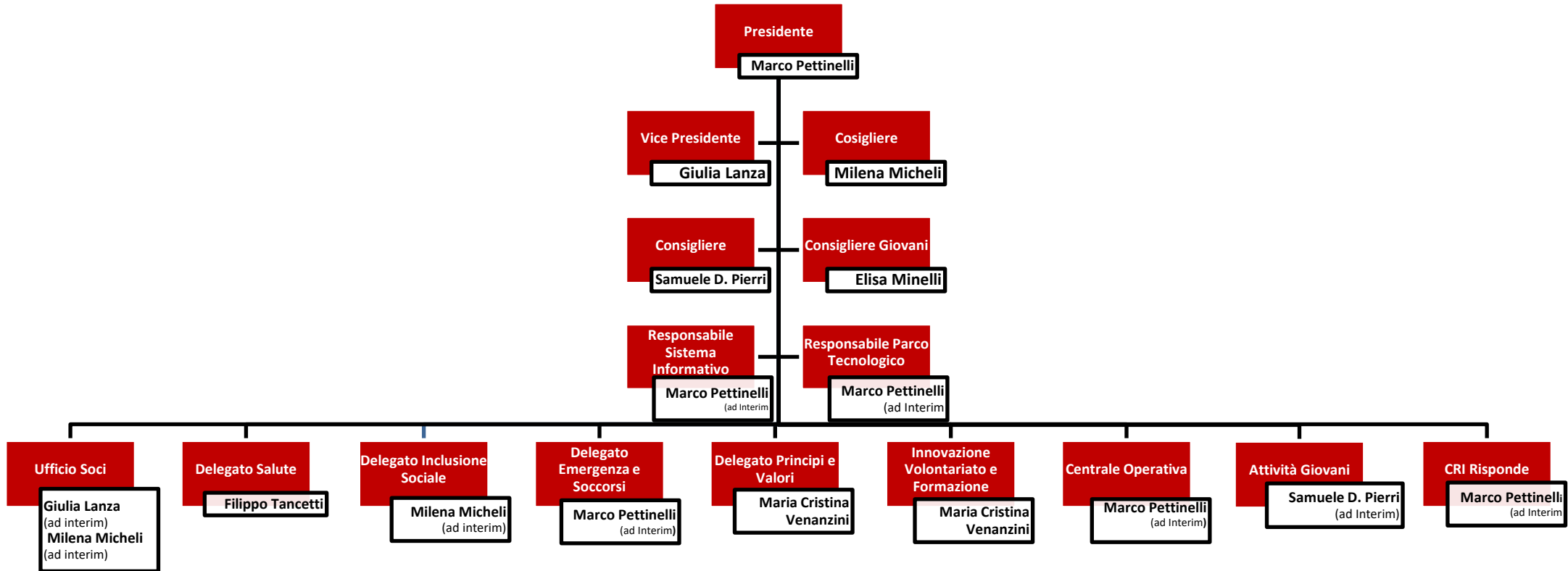
- VALFABBRICA

All'interno del Comitato di Valfabbrica operano oltre 77 Soci Attivi che garantiscono l'operatività dei Servizi Socio-Sanitari sul territorio in orario diurno e notturno.

La struttura del Comitato di Valfabbrica è composta da:

- Un Presidente del Comitato, avente la funzione di coordinamento, organizzazione e proposta che rappresenta i Volontari C.R.I. di tutta la provincia e ne coordina le attività;
- Un Consiglio Direttivo avente la funzione di condivisione e decisione delle linee strategiche del Presidente;
- Uno Staff di Referenti Tecnici nelle Aree di Intervento del Comitato;

ORGANIGRAMMA



DOVE TROVARE LA CROCE ROSSA ITALIANA COMITATO DI VALFABBRICA

INDIRIZZO	Via ROMA, 65 06029 Valfabbrica
TELEFONO	0758423546
EMAIL	valfabbrica@cri.it
REFERENTE	Presidente: Pettinelli Marco

I SERVIZI DELLE SEDI LOCALI

- Trasporti sanitario ordinario
- Trasporti per visite mediche
- Assistenza a manifestazioni ed eventi
- Emergenza Urgenza
- Assistenza in caso di emergenze ed attività di protezione civile
- Corsi di formazione per volontari e popolazione
- Eventi per la promozione di sani stili di vita
- Supporto alle fasce deboli della popolazione
- Attività di inclusione per le fasce più giovani della popolazione
- Attività di assistenza alle fasce più giovani della popolazione
- Supporto a fase deboli della popolazione

06. LE NOSTRE AREE D'INTERVENTO

GLI OBIETTIVI STRATEGICI 2030

Gli Obiettivi strategici 2030 della Croce Rossa Italiana sono basati sull'analisi delle necessità e delle vulnerabilità delle comunità che quotidianamente serviamo e sono ispirati ai nostri Principi Fondamentali e Valori Umanitari.

Essi identificano le priorità umanitarie dell'Associazione, a tutti i livelli, e riflettono l'impegno di soci, volontari ed operatori CRI a prevenire e alleviare la sofferenza umana, contribuire al mantenimento e alla promozione della dignità umana e di una cultura della non violenza e della pace.

Formulati in linea con la Strategia 2030 della Federazione Internazionale delle Società di Croce Rossa e Mezzaluna Rossa, essi forniscono quindi il quadro strategico di riferimento che guiderà l'azione della Croce Rossa Italiana verso il 2030.

L'adozione degli Obiettivi Strategici 2030 s'inserisce nell'ambito del processo di costruzione di una Società Nazionale più forte.

Alla base di una Croce Rossa Italiana più forte vi è una rete capillare di unità territoriali che vogliono "fare di più, fare meglio ed ottenere un maggiore impatto", operando in maniera trasparente nei confronti dei beneficiari e fornendo servizi affidabili, concepiti all'interno di un piano strategico basato sull'analisi dei bisogni e delle vulnerabilità della comunità alla quale rivolgono il loro operato, tenendo in considerazione le capacità e le risorse che possono essere ottenute in maniera sostenibile.

Le unità territoriali servono le rispettive comunità dall'interno, grazie all'azione quotidiana organizzata di volontari che hanno scelto di aderire al Movimento Internazionale di Croce Rossa e Mezzaluna Rossa e ai Principi Fondamentali e Valori Umanitari, che conoscono e condividono gli indirizzi e gli obiettivi strategici della propria Società Nazionale e della Federazione Internazionale delle Società di Croce Rossa e Mezzaluna Rossa.

OBIETTIVO STRATEGICO 1

TUTELIAMO E PROGETTIAMO LA SALUTE E LA VITA

Lo sviluppo dell'individuo passa necessariamente anche attraverso la promozione della salute, intesa come "uno stato di completo benessere fisico, mentale e sociale" (OMS), che richiede quindi un approccio globale ed integrato all'individuo, basato sulla persona nel suo intero e nei diversi aspetti della sua vita.

Ecco perché la Croce Rossa Italiana pianifica e implementa attività e progetti di assistenza sanitaria e di tutela e promozione della salute volti alla prevenzione e alla riduzione della vulnerabilità individuale e della comunità, incoraggiando l'adozione di misure sociali e comportamentali che determinino un buono stato di salute.

Obiettivi specifici:

- Migliorare lo stato di salute delle persone e delle comunità;
- Proteggere la vita e fornire supporto socio-sanitario alle comunità;
- Costruire comunità più sicure attraverso la promozione della salute;
- Assicurare l'acquisizione di competenze da parte della comunità per proteggere la propria vita e quella degli altri.

ATTIVITÀ DELL' OBIETTIVO STRATEGICO 1 DEL COMITATO DI VALFABBRICA

All'interno di questa visione il Comitato di Valfabbrica supporta le attività rivolte all'incremento del benessere dell'individuo.

Trasporti sanitari su richiesta dell'utenza

la Sede dell'area di Valfabbrica offre ai cittadini servizi di trasporto sanitario e sanitario semplice per lo più volte a fornire assistenza a coloro che, richiedendo terapie specifiche, necessitano di saltuari o continuativi accessi agli ospedali della zona. Tali servizi sono offerti sia in servizio continuativo in accordo con le locali ASL o estemporaneamente su richiesta dei singoli cittadini. Tali servizi sono comunemente svolti col supporto di personale volontario formato e certificato. L'utente sarà assistito durante il trasporto da personale volontario che garantirà l'assistenza del soggetto durante tutta la durata del trasporto.

Attività di assistenza sanitaria alle manifestazioni sportive ed eventi pubblici in genere

Le numerose manifestazioni sportive ed eventi maggiori presenti sul nostro territorio richiedono costantemente la presenza di assistenza sanitaria dedicata. Croce Rossa Italiana supporta l'organizzazione di questi eventi garantendo la presenza di personale volontario qualificato alla gestione dell'emergenza.

Corsi di Formazione Soccorritore Regionale e/o Operatore di Trasporto Sanitario in ottemperanza alla normativa regionale

Ogni anno vengono organizzati corsi di formazione rivolti ad acquisire la qualifica di Soccorritore CRI e/o di Operatore di Trasporto Sanitario. Tali corsi sono strutturati in ottemperanza alle normative Nazionali di Croce Rossa

Corsi di Formazione di primo soccorso alla popolazione

All'interno del suo programma di formazione e mediante l'ausilio di specifiche figure appositamente formate (Monitori di Croce Rossa), il Comitato CRI di Valfabbrica offre diverse tipologie di corsi "brevi" rivolti alla popolazione con lo scopo di diffondere la cultura del soccorso, della sicurezza e dell'assistenza sanitaria ai cittadini.

L'ambito di insegnamento spazia su più campi:

- Corsi di primo soccorso, prevenzione infortuni e protezione civile per:
 - a. la popolazione adulta
 - b. le scuole medie inferiori (Programma MIUR)
- Corsi di Assistenza al malato e all'anziano in famiglia
- Corsi Madre e Bambino
- Corsi di Educazione alla Salute per:
 - a. popolazione adulta e scuole superiori (Programma MIUR)
 - b. scuole medie inferiori (Programma MIUR)
 - c. scuola elementare (Programma MIUR)

Progetto Manovre SalvaVita Pediatriche

Ogni anno in Italia circa 400-500 bambini sono colpiti da arresto cardiaco extraospedaliero. Di questi se ne salvano solo un centinaio.

Il problema è rappresentato dal fatto che solo 3 di quei bambini su dieci vengono rianimati fuori dall'ospedale. Da qui la necessità che più persone possibili sappiano fare il BLS pediatrico.

Il protocollo Manovre Salvavita Pediatriche è caratterizzato dall'insieme di conoscenze e abilità che permettono a chiunque di prestare il 'primo soccorso' ad una persona in arresto cardiorespiratorio o vittima di una ostruzione delle alte vie, nell'attesa che intervenga un soccorso sanitario qualificato. Gli obiettivi del protocollo riguardano: 1) il sapere attivare in maniera adeguata il sistema di emergenza 1 1 8; 2) il saper eseguire una RCP Pediatrica di qualità; 3) il saper identificare una situazione in cui sia necessario iniziare il protocollo di disostruzione delle vie aeree; 4) il saper applicare l'algoritmo per la disostruzione da corpo estraneo nel lattante e nel bambino.

Croce Rossa, in base alle linee-guida dell'International Liaison Committee on Resuscitation (ILCOR), organizza su tutto il territorio della provincia di, perseguendo con straordinario impegno l'obiettivo di "sconfiggere il non sapere" con

il motto “Proteggi i bambini, costruisci il loro futuro”, due tipologie di percorsi formativi e/o informativi.

1. Lezione Informativa. Ha lo scopo di promuovere la conoscenza delle manovre salvavita in età pediatrica, sensibilizzare sulla prevenzione degli incidenti e sul sonno sicuro dei bambini. È interamente gratuita; vengono rilasciati a ciascun partecipante un “attestato di partecipazione” e del materiale informativo.
2. Corso per operatore sanitario e laico. Ha l’obiettivo di addestrare personale sanitario (medici, infermieri, soccorritori) e laico (maestre, insegnanti, allenatori, baby sitter, genitori, bagnini ecc.) alle manovre salvavita in età pediatrica (manovre disostruzione pediatrica e rianimazione cardiopolmonare pediatrica). Viene rilasciato a ciascun partecipante materiale informativo e, qualora l’esito delle verifiche in itinere sia positivo, un “attestato di partecipazione certificativo-operatore sanitario o laico”.

Il corso ha una durata di circa 4 ore:

- a. 1 ora circa per la lezione teorica;
- b. 3 ore circa per le prove pratiche in piccoli gruppi.

La verifica si articola nella valutazione pratica delle manovre sia sul lattante sia sul bambino, ottenendo una performance accettabile su entrambe le prove. In caso di non superamento, a seguito di prove con due Istruttori differenti, il corsista sarà invitato a presentarsi ad un nuovo corso. Il corso ha la validità di due anni, salvo introduzione di nuove linee guida. Superato tale termine l’interessato deve eseguire un nuovo corso.

Progetto BLSD

Il progetto riguarda la formazione alla rianimazione cardiopolmonare e defibrillazione (BLSD) in età adulta e pediatrica, seguendo gli algoritmi di trattamento previsti dalle linee-guida dell’International Liaison Committee on Resuscitation (ILCOR) ed European Resuscitation Council (ERC).

Il protocollo si inserisce nell’orizzonte della strategia 2030 della Federazione Internazionale della Croce Rossa e Mezzaluna Rossa e prevede l’acquisizione di: 1) conoscenze teoriche sulle cause di arresto cardiaco, alterazioni delle funzioni vitali e il razionale del BLS e della defibrillazione; 2) abilità psicomotorie inerenti

all'esecuzione delle tecniche (valutazioni ed azioni BLS) ed utilizzo del DAE; 3) modalità comportamentali (sequenze BLS).

Croce Rossa organizza su tutto il territorio della provincia di Perugia un corso esecutore per i soci CRI che operano nel settore dell'emergenza della durata di 8 ore con esito positivo alla valutazione. Il superamento del corso prevede il raggiungimento del livello accettabile di performance previsto, nella parte teorica e nell'esecuzione pratica della sequenza di rianimazione cardiopolmonare e defibrillazione (sequenza a 2 soccorritori) in età adulta e pediatrica, con valutazione certificativa. In caso di non superamento, il volontario dovrà ripetere il corso.

L'attestato di esecutore BLS è da considerarsi come certificazione di idoneità all'uso del defibrillatore semiautomatico ed ha validità di 1 anno. Il mantenimento della qualifica di esecutore è vincolato alla frequenza del retraining.

Per avere maggiori informazioni su questa Area d'Intervento puoi contattare il Delegato Tecnico Area Salute Filippo Tancetti al numero 0758423546 o all'indirizzo email valfabbrica.salute@cri.it

OBIETTIVO STRATEGICO 2

FAVORIAMO IL SUPPORTO E L'INCLUSIONE SOCIALE

La Croce Rossa Italiana realizza un intervento volto a promuovere lo "sviluppo" dell'individuo, inteso come "la possibilità per ciascuno di raggiungere il massimo delle proprie potenzialità, di vivere con dignità una vita produttiva e creativa, sulla base delle proprie necessità e scelte, pur adempiendo i propri obblighi e realizzando i propri diritti" (Strategia 2030).

Perseguiamo quest'obiettivo mediante la pianificazione e implementazione di attività e progetti volti a prevenire, mitigare e rispondere ai differenti meccanismi di esclusione sociale che, in quanto tali, precludono e/o ostacolano il pieno sviluppo degli individui e della comunità nel suo complesso.

Attraverso il suo intervento, la Croce Rossa Italiana contribuisce quindi alla costruzione di comunità più forti e inclusive.

Obiettivi specifici:

- Ridurre le cause di vulnerabilità individuali e ambientali
- Contribuire alla costruzione di comunità più inclusive
- Promuovere e facilitare il pieno sviluppo dell'individuo

ATTIVITÀ DELL' OBIETTIVO STRATEGICO 2 DEL COMITATO DI VALFABBRICA

Attività sociale ed assistenziale

Croce Rossa Italiana garantisce, tramite i suoi Volontari, il supporto a Comuni e Comunità in genere nella gestione assistenziale dei propri cittadini mediante servizi di ambulatori locali, attività integrative a supporto di case di riposo e/o accoglienza e fornendo supporto logistico nella distribuzione dei generi di prima necessità secondo le disposizioni europee.

Per avere maggiori informazioni su questa Area d'Intervento puoi contattare il Referente Area Sociale Milena Micheli al numero 0758423546 o all'indirizzo email valfabbrica@cri.it

OBIETTIVO STRATEGICO 3

PREPARIAMO LE COMUNITA' E DIAMO RISPOSTA A EMERGENZE E DISASTRI

La Croce Rossa Italiana si adopera per garantire un'efficace e tempestiva risposta alle emergenze nazionali ed internazionali, attraverso la formazione delle comunità e lo sviluppo di un meccanismo di risposta ai disastri altrettanto efficace e tempestivo.

La gestione sistematica delle emergenze e dei disastri inizia con la preparazione ad un'azione condotta da volontari e staff organizzati ed addestrati, nonché con la pianificazione ed implementazione di attività volte a ridurre il rischio di disastri ed emergenze, anche incoraggiando l'adozione di misure comportamentali ed ambientali, ed a prevenire e ridurre la vulnerabilità delle comunità.

Gli effetti di un disastro possono essere ridotti se la situazione viene stabilizzata nel minor tempo possibile, consentendo quindi alle persone di iniziare a ricostruire le proprie vite e la propria comunità.

L'intervento a seguito di un disastro mira a facilitare il ristabilimento dei meccanismi interni della comunità colpita, promuovendo la ricostruzione di una società più inclusiva e riducendo il rischio di vulnerabilità in caso di disastri futuri.

Obiettivi specifici:

- Salvare vite e fornire assistenza immediata alle comunità colpite dal disastro;
- Ridurre il livello di vulnerabilità delle comunità di fronte ai disastri;
- Assicurare una risposta efficace e tempestiva ai disastri ed alle emergenze nazionali ed internazionali;
- Ristabilire e migliorare il funzionamento delle comunità a seguito di disastri.

ATTIVITÀ DELL' OBIETTIVO STRATEGICO 3 DEL COMITATO DI

Nucleo Locale di Protezione Civile (Attività in Emergenza)

Il Comitato di Valfabbrica può contare su circa 13 Volontari formati ed addestrati per poter operare in sicurezza in ogni scenario di Emergenza come terremoti, alluvioni, ecc.

I Volontari con brevetto OPEM (Operatore in Attività di Emergenza) del Comitato Provinciale sono stati chiamati ad operare in eventi di Categoria C (di rilevanza Nazionale) come in occasione del terremoto in Abruzzo nel 2009 e di quello in Emilia nel 2012.

Sono stati inoltre attivati anche per calamità di minore entità e (Categorie A e B) a livello Locale e/o Regionale (alluvioni, esondazioni, frane, ricerche persone disperse).

Corsi di Formazione OPEM per Operatori in Emergenza

Ogni anno viene organizzato dal Comitato di Valfabbrica un Corso OPEM rivolto ai Volontari CRI che vogliono operare anche in ambito di protezione Civile.

Il Corso, che rispetta quanto indicato dalla Normativa Nazionale CRI, da nozioni sia teoriche (Normativa, Organizzazione DPC) che pratiche (montaggio tende, utilizzo pompe).

Per avere maggiori informazioni su questa Area d'Intervento puoi contattare il Referente Area Emergenze Marco Pettinelli al numero 0758423546 o all'indirizzo email valfabbrica@cri.it

OBIETTIVO STRATEGICO 4

DISSEMINIAMO IL DIRITTO INTERNAZIONALE UMANITARIO, I PRINCIPI FONDAMENTALI, I VALORI UMANITARI E COOPERIAMO CON GLI ALTRI MEMBRI DEL MOVIMENTO INTERNAZIONALE

La Croce Rossa Italiana condivide con gli altri membri del Movimento Internazionale di Croce Rossa e Mezzaluna Rossa il mandato istituzionale della disseminazione del Diritto Internazionale Umanitario, dei Principi Fondamentali e dei Valori Umanitari.

La Croce Rossa Italiana, in quanto membro del Movimento Internazionale di Croce Rossa e Mezzaluna Rossa, gode del vantaggio comparativo di poter lavorare in rete con le altre Società Nazionali di Croce Rossa e Mezzaluna Rossa, nonché con gli altri membri del Movimento Internazionale, al fine di migliorare l'intervento in favore dei vulnerabili.

Coerentemente con il Principio Fondamentale di Universalità, la Croce Rossa Italiana condivide le conoscenze, le esperienze e le risorse con altre Società Nazionali.

Obiettivi specifici:

- Adempiere il mandato istituzionale della diffusione del Diritto Internazionale Umanitario, dei Principi Fondamentali e dei Valori Umanitari;
- Sviluppare opportunità di collaborazione all'interno del Movimento Internazionale, coerentemente con il Principio Fondamentale di Universalità.

ATTIVITÀ DELL' OBIETTIVO STRATEGICO 4 DEL COMITATO DI VALFABBRICA

- La disseminazione del Diritto Internazionale Umanitario;
- la disseminazione dei Principi Fondamentali e dei Valori Umanitari del Movimento Internazionale;
- i progetti di cooperazione (bilaterali e/o multilaterali) con le altre Società Nazionale sia a livello nazionale che decentrato;
- le attività volte alla promozione della tutela dell'emblema;

Per avere maggiori informazioni su questa Area d'Intervento puoi contattare il Referente Area Principi e Valori Maria Cristina Venanzini al numero 0758423546 o all'indirizzo email valfabbrica@cri.it

OBIETTIVO STRATEGICO 5

PROMUOVIAMO ATTIVAMENTE LO SVILUPPO DEI GIOVANI E UNA CULTURA DELLA CITTADINANZA ATTIVA

La Croce Rossa Italiana, in linea con le indicazioni della Federazione Internazionale delle Società di Croce Rossa e Mezzaluna Rossa realizza un intervento volto a promuovere lo "sviluppo" del giovane.

Contribuisce a sviluppare le capacità dei giovani affinché possano agire come agenti di cambiamento all'interno delle comunità, promuovendo una cultura della cittadinanza attiva.

Nel quadro della strategia complessiva della Croce Rossa Italiana, i giovani volontari coordinano in prima persona i processi di pianificazione e gestione di attività e progetti che si caratterizzano per la metodologia della peer-education, basata su un approccio tra pari.

Nel perseguire quest'obiettivo la Croce Rossa Italiana promuove una cultura della partecipazione, favorendo quindi la partecipazione attiva dei giovani volontari ai processi decisionali.

Riconoscendo il valore del dialogo e della collaborazione intergenerazionale nel raggiungimento della sua mission, la Croce Rossa Italiana favorisce la partecipazione dei giovani volontari a tutte le attività dell'Associazione.

La Croce Rossa Italiana riconosce il valore dello specifico contributo che la collaborazione tra giovani di differenti Società Nazionali apporta alla sua azione volta all'empowerment dei giovani.

Obietti specifici:

- promuovere lo sviluppo della fascia giovane della popolazione e favorirne l'empowerment;
- promuovere ed educare alla cultura della cittadinanza attiva.

ATTIVITÀ DELL' OBIETTIVO STRATEGICO 5 DEL COMITATO DI VALFABBRICA

All'interno di questa visione il Comitato di Valfabbrica in supporto alle Sedi della provincia, svolge attività indirizzate ad un target giovanile, che si sviluppano principalmente nei luoghi di aggregazione dei giovani, come scuole, locali, associazioni giovanili, ecc.

Si tratta di sensibilizzare i giovani sui temi connessi al concetto di salute per renderli consapevoli dei fattori di rischio e quindi attivi nella tutela della salute e della vita.

Portiamo avanti, quindi, campagne sull'educazione alla sessualità e sulle malattie sessualmente trasmesse, sull'educazione alla sicurezza stradale, sull'educazione alimentare e sulla donazione volontaria del sangue.

Svolgiamo educazione ambientale in accordo con quanto enunciato in www.cri.it, al fine di riconoscere e prevenire le patologie dovute ai cambiamenti climatici per effetto dell'inquinamento ambientale.

Sviluppiamo attività rivolte ai più piccoli tramite doposcuola, attività in comunità alloggio, pediatrie e attività di animazione in generale.

Contribuiamo alla diffusione di una cultura della pace e della non violenza, volta alla non discriminazione e alla valorizzazione delle diversità.

Favoriamo gli scambi nazionali e internazionali organizzati dai network di Croce Rossa e da associazioni o enti esterni, in modo tale da creare rete e restare sempre aggiornati con i cambiamenti in atto nella società.

Collaboriamo con altri Enti ed Associazioni, nell'ottica di cooperare per lo sviluppo dei progetti (vedi l'organizzazione di campi estivi in collaborazione con il dipartimento della gioventù).

Per avere maggiori informazioni su questa Area d'Intervento puoi contattare il Referente Area Giovani Elisa Minelli al numero 0758423546 o all'indirizzo email valfabbrica@cri.it

OBIETTIVO STRATEGICO 6

AGIAMO CON UNA STRUTTURA CAPILLARE, EFFICACE E TRASPARENTE FACENDO TESORO DELL'OPERA DEL VOLONTARIATO

Essere una Società Nazionale forte significa essere capace di prevenire e affrontare in modo efficace le vulnerabilità delle comunità.

La costruzione di una Società Nazionale forte passa attraverso una crescita sostenibile, volta a garantire livelli sempre più elevati di efficacia, efficienza e integrità delle attività operative e dei processi di gestione, e attraverso l'accountability nei confronti dei beneficiari e di chi sostiene le nostre attività, nonché attraverso il rafforzamento e lo sviluppo della nostra rete di volontari.

In questo contesto, la Croce Rossa Italiana riconosce il valore strategico di una comunicazione che permetta di catalizzare l'attenzione pubblica sui bisogni delle persone vulnerabili, favorisca la riduzione delle cause della vulnerabilità prevenendo quelle future e mobiliti maggiori risorse per un'azione sempre più efficace.

Le attività che la Croce Rossa Italiana svolge quotidianamente rappresentano un terreno sicuro per azioni costanti di diplomazia umanitaria, volte a mantenere in primo piano i bisogni umanitari delle persone che "non hanno voce".

Obiettivi specifici:

- aumentare la capacità sostenibile della Croce Rossa Italiana, a livello locale e nazionale, di prevenire ed affrontare in modo efficace le vulnerabilità delle comunità;
- rafforzare la cultura del servizio volontario e della partecipazione attiva;
- assicurare una cultura di responsabilità trasparente nei confronti dei nostri stakeholder;
- mantenere gli statuti, regolamenti e piani d'azione in linea con le raccomandazioni e decisioni internazionali;
- adattare ogni nostra azione all'evoluzione dei bisogni delle persone vulnerabili.

ATTIVITÀ DELL' OBIETTIVO STRATEGICO 6 DEL COMITATO DI VALFABBRICA

Uno dei compiti che si prefigge quest'area di lavoro è quello di organizzare una rete di comunicazione atta a far conoscere al pubblico tutte le attività che vengono svolte all'interno del Comitato, sensibilizzando l'opinione pubblica sulle nostre cause di advocacy.

Perorare la causa ed essere attivi nel cercare di ridurre le problematiche che portano alla vulnerabilità delle persone sono compiti della Croce Rossa che, per il Comitato CRI di Valfabbrica, vengono svolti Referente Area Sviluppo.

Una buona comunicazione verso l'esterno agevola le attività finalizzate alla ricerca di donatori/finanziatori, che con i propri lasciti/finanziamenti danno la possibilità di mettere in atto i progetti indirizzati sia alla riduzione delle cause della vulnerabilità sia allo sviluppo dell'associazione in generale: più è efficace la comunicazione, maggiore sarà la accountability esterna, che si creerà verso gli stakeholder, con una conseguente migliore risposta nel fundraising e nel reclutamento di nuovi Volontari o nuovi Soci, con relative agevolazioni nello svolgimento delle attività istituzionali.

In conclusione, tutte le azioni proiettate allo sviluppo associazionistico, alla promozione delle attività del Comitato di Valfabbrica al reclutamento ed alla fidelizzazione dei Soci attivi e sostenitori, allo sviluppo dei partenariati strategici e al fundraising sono attività dell'Area 6.

Prerogative di quest'area sono l'advocacy e la trasparenza assoluta sulle attività svolte non solo verso gli stakeholder ma anche verso la popolazione in genere (l'impiego dei fondi ricavati dalle attività di fund raising e dal tesseramento Soci è a disposizione di chi fosse interessato alla consultazione).

L'attività di comunicazione esterna delle attività delle diverse Aree del Comitato, attraverso i media on line e off line e attraverso i social network in cui il Comitato stesso è presente con la propria pagina ufficiale, è gestita dallo "Staff comunicazione", che risponde direttamente all'Ufficio del Presidente e che si pone al servizio delle esigenze di divulgazione delle attività delle Sedi locali, laddove ce ne fosse richiesta.

Per avere maggiori informazioni su questa Area d'Intervento puoi contattare il Referente Area Sviluppo Maria Cristina Venanzini al numero 0758423546 o all'indirizzo email valfabbrica@cri.it

07. COME USUFRUIRE DEI NOSTRI SERVIZI

IN CASO DI EMERGENZA-URGENZA SANITARIA

Qualora ricorra una di queste situazioni:

- grave malore;
- incidente stradale, sul lavoro, domestico o sportivo;
- necessità di ricovero ospedaliero urgente su indicazione di un sanitario;
- ogni situazione certa o presunta di pericolo di vita;

Puoi chiamare un'Ambulanza di Soccorso attraverso il numero **1-1-8**.

La centrale 118 valuterà la problematica attraverso le informazioni essenziali che verranno fornite e attiverà il mezzo di soccorso disponibile più idoneo alla situazione. Tale numero è gratuito e può essere chiamato anche da cellulari bloccati o non muniti di SIM. I servizi erogati mediante servizio 118 sono gratuiti.

IN CASO DI NECESSITÀ DI TRASPORTARE UN PAZIENTE O UN DISABILE DA OSPEDALI/AMBULATORI PER VISITE MEDICHE E DIMISSIONI

I nostri Operatori CRI Volontari e Dipendenti, altamente qualificati per il trasporto infermi, sono disponibili per trasporti con ambulanza, pulmini attrezzati per disabili o autovetture in occasione di ricoveri programmati, dimissioni da reparti ospedalieri, trasferimenti, visite mediche, terapie, ecc. Tali trasporti, che non rientrano nell'emergenza-urgenza gestita dal 118, sono a pagamento a carico del privato o delle Strutture Sanitarie.

Se hai bisogno di questo servizio, contatta la sede della CROCE ROSSA ITALIANA più vicina a te e comunica, al fine di rispondere alle tue esigenze efficacemente, i seguenti dati:

- informazioni generali sulla persona da trasportare (età, altezza, peso);
- patologie della persona da trasportare (per garantire il più idoneo sistema di trasporto);
- informazioni generali del trasporto (luogo di partenza e luogo di destinazione);
- informazioni specifiche sulla logistica (presenza ascensore, scale di accesso, eventuali ostacoli lungo il percorso...).

RICHIEDERE CORSI DI FORMAZIONE DI PRIMO SOCCORSO PER LE AZIENDE SECONDO IL D.L. 81/08

Tutte le Aziende che necessitano di un corso di Primo Soccorso secondo la normativa 81/08 possono contattare l'Ufficio Amministrativo presso il Comitato di Valfabbrica e richiederne l'organizzazione.

Il Comitato è dotato di personale Volontario altamente qualificato a svolgere questa tipologia di corso, nonché di personale medico-infermieristico a supporto dei nostri Istruttori.

08. ACCESSO ALLA CROCE ROSSA ITALIANA

PERCORSO FORMATIVO

L'accesso alla C.R.I. è permesso a chiunque senza discriminazione di sesso, razza, età, salute, orientamento sessuale, credo politico o fede religiosa o altre condizioni personali. È compito di ogni Comitato C.R.I. rimuovere gli ostacoli di natura fisica, economica, sociale e culturale che possano essere frapposti all'accesso all'Associazione.

Per diventare Volontario C.R.I. occorre frequentare un corso di formazione ed essere in possesso dei seguenti requisiti:

- esprimere la volontà di aderire ai Principi Fondamentali del Movimento Internazionale della Croce Rossa e della Mezzaluna Rossa;
- essere cittadino italiano ovvero cittadino di uno Stato dell'Unione Europea o di uno Stato non comunitario, purché regolarmente soggiornante nel territorio italiano ai sensi della normativa vigente in materia;
- non essere stato condannato, con sentenza passata in giudicato, per uno dei reati comportanti la destituzione dai pubblici uffici;
- assumere l'impegno a svolgere volontariamente e gratuitamente le attività, anche di tipo intellettuale e professionale, da espletare in maniera organizzata e con carattere continuativo tale da consentire il raggiungimento dei fini statutari dell'Associazione;
- compimento dei quattordici anni d'età;
- pagamento della quota di socio ordinario.

Tutta la formazione per Soci e Volontari viene gestita mediante il portale gestionale GAIA "Gestione Avanzata ed Integrata dell'Anagrafica" che ha funzione anche di database nazionale per i Soci. La formazione si articola su quattro livelli di corsi per esecutori, trainer e formatori. Il corso che permette di diventare Socio volontario CRI (Corso di Formazione per Volontari della Croce Rossa Italiana) ha una durata di 26 ore e pone l'aspirante Volontario C.R.I. in condizione di conoscere le sue responsabilità all'interno del Movimento, nonché le principali attività svolte dalla Croce Rossa a carattere internazionale, nazionale e locale. Superata la verifica finale, il Volontario C.R.I. segue un periodo di tirocinio teorico-pratico, organizzato secondo le necessità e le esigenze stabilite in sede locale e finalizzato ad acquisire competenza specifica sulle attività da svolgere, prendere cognizione delle principali normative vigenti, integrarsi con gli altri Volontari C.R.I. e con il personale dipendente, al fine di creare quel legame di fiducia e rispetto che è alla base di ogni associazione. Il

Volontario C.R.I. può inoltre accedere agli ulteriori corsi di formazione specialistici previsti dalle aree di attività della C.R.I. e rientranti negli obiettivi strategici e nella carta dei servizi. I corsi d'accesso vengono organizzati, con regolarità, presso tutte le sedi provinciali consultabili sul portale GAIA e pubblicizzati sul sito istituzionale www.gaia.cri.it

09. RELAZIONI CON IL PUBBLICO

URP COMITATO DI VALFABBRICA

Se volesse contattare il Comitato di Valfabbrica per informazioni, segnalazioni di problemi, richieste amministrative o commerciali può contattare l' Ufficio Amministrativo al numero 0758423546 , inviare una mail all'indirizzo valfabbrica@cri.it .

RECLAMI

Nel caso in cui lo ritenesse opportuno, può presentare un reclamo circa i servizi forniti dalla Croce Rossa Italiana - Comitato di Valfabbrica a cui verrà data risposta scritta entro 30 giorni. La informiamo che la presentazione del reclamo non sostituisce il ricorso amministrativo e giurisdizionale. È possibile scrivere una mail a valfabbrica@cri.it oppure cl.valfabbrica@pec.cri.it , oppure una comunicazione scritta intestata a CROCE ROSSA ITALIANA - Comitato di Valfabbrica, Via Roma, n. 65 – Cap 06029, Città Valfabbrica o verificare le altre possibilità sul sito www.cri.it .

CROCE ROSSA ITALIANA

Comitato di Valfabbrica

Via Roma n. 65 – Cap 06029 - Città Valfabbrica

Tel. 0758423546

Fax 0758423546

Email : valfabbrica@cri.it

P. IVA 03364890545 e C.F. 94149660543